

Шерстяные картины и русский след на выставке Алис Байи |

Автор: Надежда Сикорская, [Цюрих](#) , 09.12.2025.



Алис Байи. Женевская набережная, или Полет чайек, 1915 г. © Musée cantonal des Beaux-Arts de Lausanne. Acquisition, 1988. Photo: Musée cantonal des Beaux-Arts de Lausanne

В двух выставочных залах Кунстхауса Цюриха до 15 февраля 2026 года проходит выставка, посвященная родившейся в Женеве и скончавшейся в Лозанне художнице Алис Байи (1872–1938). Эта экспозиция – результат сотрудничества цюрихского музея с Кантональным музеем изящных искусств Лозанны (МСВА).

|

В материалах Нашей Газеты, касающихся швейцарской политики или просто жизни в стране, не раз отмечался «Röstigraben», лингвистический и культурно-психологический раздел, существующий между франкоязычной и немецкоязычной ее частями. Над этим можно иронизировать и рассуждать о «ближнем зарубежье», собираясь, например, из Женевы в Цюрих, хотя порой дело касается очень серьезных вопросов. Однако есть и примеры сближения двух главных языковых регионов. Так, пару недель назад ведущие новостного выпуска RTS и SFR в 19 ч. 30 минут «махнулись»: в цюрихской студии выпуск прошел на французском языке, а в лозаннской – на немецком. А пока важные произведения Феликса Валлоттона из коллекции Кунстхауса Цюриха находятся в Лозанне, на выставке «[Vallotton Forever](#)», крупнейший художественный музей страны решил познакомить свою многонациональную публику с творчеством художницы «с другой стороны».

В двух залах исторического здания музея, в корпусе Мозера, неподалеку от выставки «[Шедевры на бумаге от Альбрехта Дюрера до Дитера Рота](#)», представлены 22 работы Алис Байи: масляная живопись, рисунки и знаменитые «шерстяные картины», которые сегодня считаются важной вехой швейцарского модернизма.



Алис Байи. Стрелки из лука, 1911 г. © Musée cantonal des Beaux-Arts de Lausanne
Photo: Musée cantonal des Beaux-Arts de Lausanne

Наша Газета упомянула эту художницу еще в 2017 году, когда [рассказывала](#) о

выставлявшейся в Берне коллекции семьи Ханлозер: портрет кисти Алис Байи висел в последнем зале, рядом с работами Матисса и Ходлера. Однако подробнее рассказывать о ней нам пока не доводилось. С удовольствием восполняем этот пробел.

Алис Байи (1872–1938) родилась в Женеве, в скромной семье почтового служащего, умершего, когда девочке было четырнадцать лет. Ее мать, учительница немецкого языка, привила Алис и ее сестрам любовь к культуре. В Женеве Алис Байи посещала «École des demoiselles» («Школу для молодых девушек») при женевской Школе изящных искусств, куда женщинам было запрещено тогда поступать, и совершала поездки в кантон Вале, где ею была создана серия гравюр «Валезанские сценки». Но как устоять перед соблазном Франции?



Алис Байи. Игра с веером, или Женщина с веером. © Musée cantonal des Beaux-Arts de Lausanne Photo: Musée cantonal des Beaux-Arts de Lausanne

В 1906 году она обустраивается в Париже, в так называемой «швейцарской колонии», и знакомится с такими художниками, как Куно Амье, Соня Делоне, Рауль Дюфи, Мари Лорансен, увлекается сначала фовизмом, затем футуризмом, кубизмом, дадаизмом... Успехи Алис Байи были таковы, что она трижды удостоивалась

федеральной арт-стипендии! В 1907 году она открывает для себя Бретань, и встреча с местными пейзажами и светом вдохновляет её на создание «Бретонских сценок» - этот жанр был ей, видимо, близок. В течение нескольких лет она живёт между Парижем и Женевой, куда возвращается в начале Первой мировой войны, а затем, в 1923 году, поселяется в Лозанне, где остаётся до самой смерти - Алис Байи скончалась 1 января 1938 года прямо в своей мастерской. Причину смерти объясняют измождением художницы при работе над восемью настенными панно, которые заказал ей в 1936 году Муниципальный театр Лозанны, сегодняшний «Види» - говорят, что это привело к развитию у нее туберкулеза. В своем завещании Алис Байи оставила энную сумму на фонд помощи молодым швейцарским художникам - за счет денег, полученных от продаж ее собственных работ.

А продавались они успешно. Впервые художница показала публике свои произведения в 1900 году, затем участвовала в парижских «Салоне независимых художников» и Осеннем салоне, в 1913 году провела персональную выставку в Музее Рата в Женеве, выставлялась в Мюнхене, Берне, Невшателе, Кунстхаусе Цюриха, в Афинах... Согласно информации, размещенной на сайте Национального музея «Женщины в искусстве» в Вашингтоне, где тоже хранятся ее работы, в 1912 году она была отобрана для представительства Швейцарии в рамках передвижной выставки, посетившей Россию, Англию и Испанию, а в 1926 году получила Премию Венецианской биеннале.



Алис Байи. Розовая весна, 1917 г. © Musée cantonal des Beaux-Arts de Lausanne Photo:

«Байи была пионеркой не только в творчестве – она считалась одной из самых современных художниц своего времени, отвергала гендерные границы и бросала вызов ролевым стереотипам», говорится в пресс-релизе Кунстхауса Цюриха. Кураторы выставки Филипп Бюттнер и Майя Висмер обращают особое внимание на шерстяные картины Байи, которые сегодня признаются новаторскими, в то время как при жизни художницы их считали скорее ремесленными экспериментами, и значительного отклика у публики они не нашли.

Признавая оригинальность этих картин из шерсти, все же не они в первую очередь привлекли наше внимание на выставке в Цюрихе, хотя созданная в этой технике «Розовая весна» поистине прекрасна! Гораздо больше тронули нас «Стрелки из лука» 1911 года, явно вдохновленные Ходлером, «Женевская набережная» 1915 года и портрет сестры художницы, Луизы, выполненный в 1913 году.



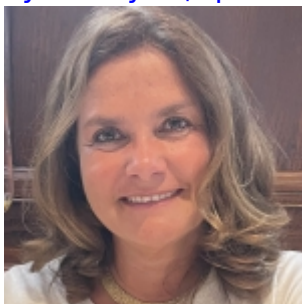
Алис Байи. Женщина перед зеркалом, или Женщина за туалетом (Людмила Боткина). 1918 г. © Kunsthaus Zürich

Неожиданно для себя обнаружили мы на выставке и «русский след»: подпись к картине «Женщина перед зеркалом», созданной в 1918 году, указывает, что изображена на ней Людмила Боткина. Кто была эта дама? К сожалению, музей не смог ответить на наш вопрос, а единственной подходящей кандидаткой, которую

нам удалось разыскать, стала родившаяся в 1886 году дочь знаменитого врача Сергея Петровича Боткина, имя которого носит больница в Москве, от его второго брака – с княжной Екатериной Оболенской. В 1917 году, работая сестрой милосердия в госпитале для раненных воинов русских экспедиционных войск, Людмила встретила своего будущего мужа Петра Чехова, родственника великого писателя, после окончания медицинского факультета служившего военным врачом во французской армии во время Первой мировой войны. Вот такая неожиданная параллельная история...

Выставка будет работать до 15 февраля 2025 года, и мы искренне советуем вам ее посетить. Вся практическую информацию вы найдете на сайте [Кунстхауса Цюриха](#).

[музеи Швейцарии](#)
[кунстхаус цюрих](#)



[Надежда Сикорская](#)

Nadia Sikorsky

Rédactrice, NashaGazeta.ch

Source URL:

<https://www.nashagazeta.ch/news/culture/sherstyanye-kartiny-i-russkiy-sled-na-vystavke-ali-s-bayi>