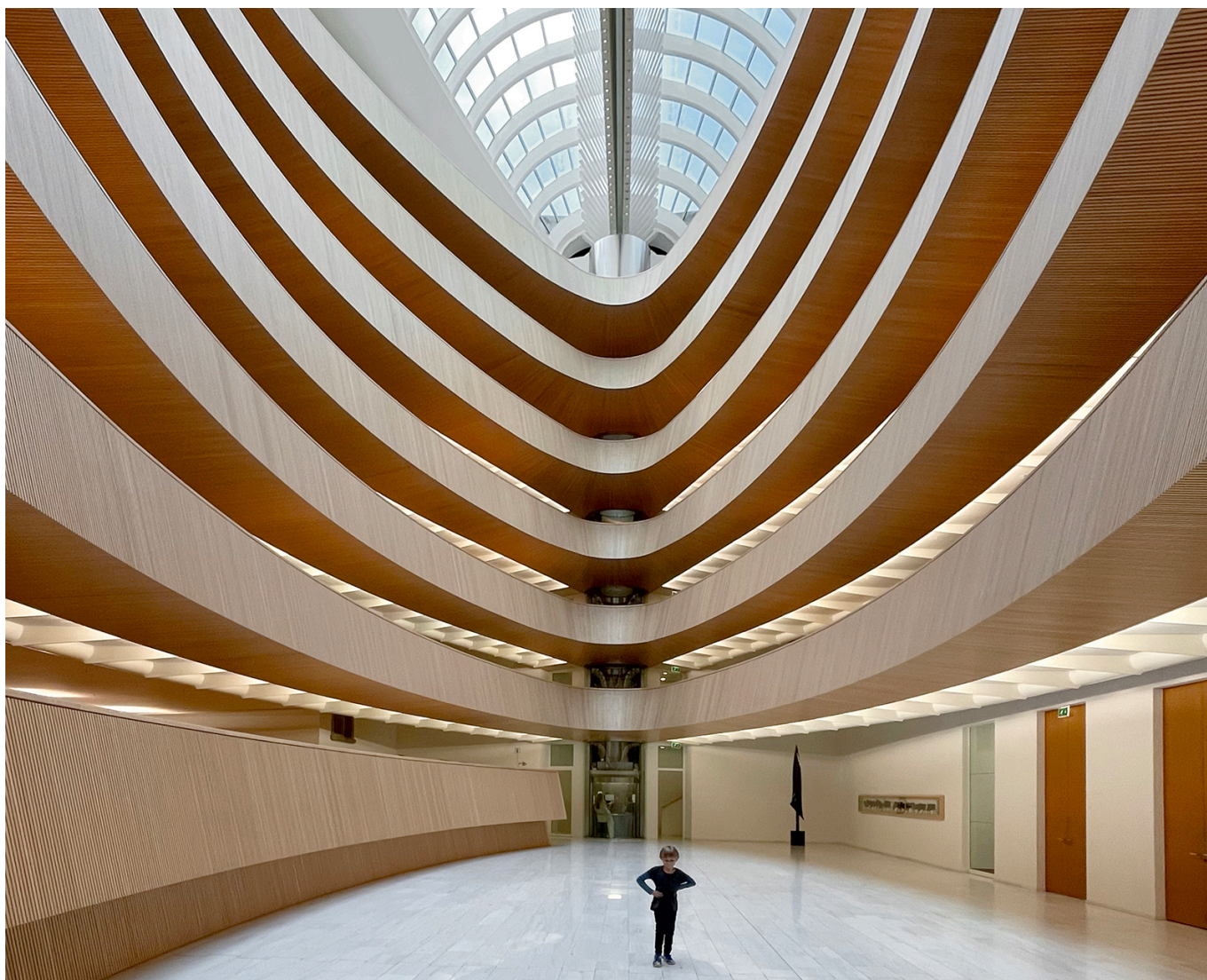


Крылья, рёбра, скелеты: архитектура Сантьяго Калатравы в Цюрихе | Ailes, nervures, squelettes : l'architecture de Santiago Calatrava à Zurich

Автор: Леонид Слонимский, [Цюрих](#) , 28.05.2025.



Наш сегодняшний рассказ из серии заметок о швейцарской архитектуре посвящен творчеству архитектора, уже в зрелом возрасте выбравшем Швейцарию местом своей жизни и работы.

|

Notre récit d'aujourd'hui, dans la série consacrée à l'architecture suisse, porte sur un projet assez modeste mais intéressant de Peter Zumthor, un petit musée situé dans la ville de Coire, qui abrite des ruines romaines.

Ailes, nervures, squelettes : l'architecture de Santiago Calatrava à Zurich

Сантьяго Калатрава – испанско-швейцарский архитектор. Он родился 28 июля 1951 года в Валенсии. Занимался в Школе архитектуры и в Школе искусств и ремёсел при Политехническом университете в родном городе, а окончив образование в 1975 году, поступил в Цюрихский политех (ETH/ETHZ), где получил диплом инженера.

Интересно, что в родной Испании он не особо любим в связи с серией скандалов и судебных исков, так что с самого начала его карьеры головной офис его фирмы находится в Цюрихе. Этот хорошо известный в мире архитектор, персональная выставка которого в петербургском Эрмитаже прошла в 2012 году, – любитель экспрессии и ярких формальных жестов в архитектуре, что, как знают читатели Нашей Газеты, не особо типично для Швейцарии. Здания Калатравы обычно имеют ярко выраженные открытые каркасы структуры, которые напоминают крылья и клювы птиц, скелеты животных, рёбра грудной клетки, динозавров и прочие бионические формы. Его авторскую манеру относят к «био-теку» или архитектурной бионике, то есть к архитектурному стилю, основанному на использовании в архитектуре принципов бионики — прикладной науки о применении в технических устройствах и системах принципов организации, свойств, функций и структур живой природы.



Сантьяго Калатрава

Запоминающийся стиль сделал Калатраву настоящей звездой от архитектуры, так называемым 'starchitect', а его иконические здания можно увидеть по всему миру – от Нью-Йорка и Барселоны до Торонто и Рио-де-Жанейро. Его архитектура очень ясна и доступна для понимания простым, не профессиональным наблюдателям, и, возможно, именно это и принесло архитектору мировую славу. По иронии судьбы, эта же доступность и визуальная понятность сделала Калатраву не особо популярным в профессиональной среде – при всём очевидном таланте архитектурное сообщество часто считает его работы чересчур экспрессивными, формальными и даже «попсовыми». Его здания порой упрекают в отсутствии «контекстуальности», ведь его «белые скелеты» и «птицы с крыльями» практически не меняют своей эстетики вне зависимости от того, сооружены они в тропиках или на дальнем севере, в маленьком городке или в центре мегаполиса.

В Цюрихе маэстро бионической скульптурной архитектуры построил три здания (все они находятся достаточно близко друг к другу и легко ложатся на один короткий

маршрут), которые заслуживают внимания.



© Wikimedia Commons

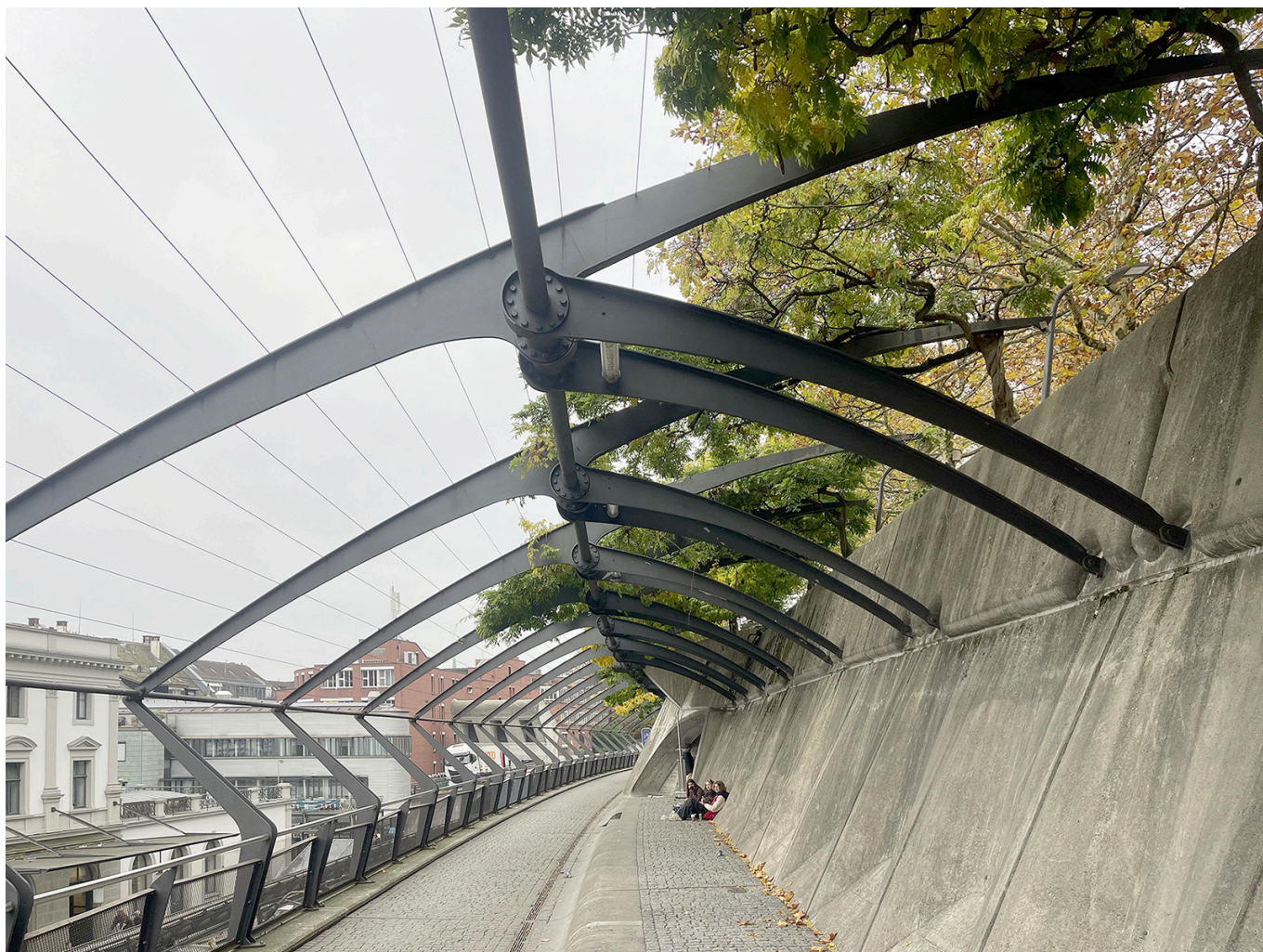
Первым и, пожалуй, самым известным проектом Калатравы в Цюрихе стала станция вокзала Штадельхофен – одна из ключевых остановок городского S-Bahn в центре города, недалеко от знаменитого Бельвю и здания Оперы.

Калатрава построил десятки зданий различных функций, но инфраструктурные проекты, такие как мосты, вокзалы и аэропорты являются настоящим коньком архитектора. Что не удивительно, если помнить о полученном им в Цюрихе инженерном образовании. Заказ Швейцарских федеральных железных дорог Сантьяго Калатрава получил по результатам конкурса, а на момент начала строительства ему было всего 32 года.

Историческое здание станции Штадельхофен было построено в 1894 году в неоклассическом стиле, и основной задачей проекта реконструкции стало добавление третьего железнодорожного пути в условиях ограниченного пространства: с одной стороны станция ограничена крутым склоном, а с другой — городской площадью.

В итоговом проекте здание станции со стороны площади было сохранено, а склон частично срезан для размещения третьего пути и обслуживающей его платформы. В этом проявилось остроумие решения, предложенного на конкурсе Калатравой. На месте склона было построено многоуровневое длинное сооружение, скульптурно напоминающее оформленную подпорную стену. Она, в свою очередь плавно переходит в конструкцию, перекрывающую железнодорожные пути. Монолитный бетон конструктивно объединён со сталью. На верхнем уровне находится променада, который используется пешеходами и велосипедистами. Пергола над променадом

состоит из множества чёрных рёбер, напоминающих скелет или многочисленные лапки какого-то насекомого. Летом эти рёбра превращаются в покрытую зеленью тенистую перголу.



© Leonid Slonimsky

Под станцией, во всю длину, была создана подземная галерея с торговыми помещениями и доступом ко всем платформам и входам-выходам. Аркада оформлена скульптурными арками, которые напоминают скелет огромного животного, видимый как бы изнутри его чрева. Некоторые из арок имеют ещё более причудливую форму, вызывающую в воображении черепа сказочных животных – не то лошадей, не то драконов.



© Leonid Slonimsky

Подземный торговый пассаж освещается дневным светом через стеклоблоки, встроенные в пол платформ. Отдельного внимания заслуживают тонкие стальные колонны на подземном этаже. Их заметный энтазис (кривая выпуклость в центре) отсылает к классическим колоннам, в то время как крестообразная форма в плане и полированная нержавеющая сталь напоминают о барселонских колоннах Миса ван дер Ро. На верхнем уровне станцию пересекают два моста, соединяющие стороны города.



© Kay Ballhaus

Другим проектом Сантьяго Калатравы в Цюрихе стал интерьер здания библиотеки юридического факультета университета. Если вокзал – заметное здание, у тысяч людей на виду, то библиотека – полная ему противоположность. В некотором роде это скрытая архитектурная жемчужина, так как увидеть её с улицы или случайно зайти в неё, не будучи студентом-юристом, почти невозможно, хотя здание открыто для публики, и на стеклянном цилиндрическом лифте можно подняться до самого верхнего этажа.



© Leonid Slonimsky

Перепроектируя историческое здание университета, архитектор добавил два лёгких этажа из стали к нижним крыльям, восстановив исходную высоту здания, и превратил внутренний двор в эффектную шестиярусную овальную библиотеку.

Конструкция подвешена автономно внутри бывшего двора исторического здания, а читальные залы выглядят как эллипсообразные парящие друг над другом кольца. Поверхность колец облицована узкими Г-образными элементами из кленового дерева. Зазоры между деревянными элементами поглощают звук и обеспечивают тишину в библиотеке. Библиотеку и внутренний двор накрывает куполообразная крыша из меди с застеклённым фонарём. Выбор меди гармонирует с материалами, используемыми в окружающих зданиях, а форма купола перекликается с соседними куполами. Калатрава также разработал подвижной потолок, освещение и подарил зданию свою бронзовую скульптуру, размещённую в вестибюле.



© Leonid Slonimsky

Последний проект маэстро Калатравы, о котором хочется рассказать, – это здание, которое только что достроилось, так что речь идет об одной из самых последних работ архитектора. Проект расположен впритык к вокзалу Штадельхофен, что создаёт уникальный диалог архитектора с самим собой молодым и уже маститым мастером, через расстояние в 42 года.



© Сантьяго Калатрава

Новый проект называется Haus Zum Falken, то есть «Дом у сокола», возвращая нас к повторяющимся аллегориям птиц в творчестве Калатравы. Это – пятиэтажное офисное здание, с подземной велосипедной парковкой на почти 1000 мест, что отвечает потребностям растущего числа пассажиров и помогает справиться с перегрузкой велосипедного трафика на площади перед станцией. Проект продолжает архитектурный язык юного Калатравы, оно тоже обшито десятками рёбер-ламелей и со всех сторон имеет криволинейную форму. Благодаря этому здание интегрируется в существующий контекст, то есть в здание того же автора, но более раннего периода.

Забавно, но таким образом, этот проект, возможно, первое «контекстуальное» здание Калатравы – архитектора, так часто обвиняемого в архитектурном эгоцентризме и игнорировании контекста.



© Ingo Rasp

Путешествуя по Швейцарии, читатели Нашей Газеты, которых заинтересовал валенсианско-цюрихский архитектор и его творения, могут обратить внимание на вокзал Люцерна и остановку транспорта на Марктплатц в Санкт-Галлене, еще два важных проекта Калатравы в нашей стране.

[архитектура и строительство в швейцарии](#)



[Леонид Слонимский](#)
Leonid Slonimsky

Source URL:

<https://www.nashagazeta.ch/news/la-vie-en-suisse/krylya-ryobra-skelety-arkhitektura-santy-ago-kalatravy-v-cyurikhe>