

250 франков за медстраховку? | 250 francs pour l'assurance maladie?

Автор: Заррина Салимова, [Аппенцелль](#) , 09.10.2023.



Идиллический Аппенцелль. Фото: Marian Brandt, Unsplash

Жители кантона Аппенцелль-Инерроден платят самые низкие страховые взносы в Швейцарии. Чем это объясняется?

|

Les habitants du canton d'Appenzell Rhodes-Intérieures paient les primes les plus basses de Suisse. Comment expliquer cela?

250 francs pour l'assurance maladie?

Читатели Нашей Газеты уже знают, что в следующем году медстраховка значительно [подорожает](#): размер средних ежемесячных взносов достигнет 359,50 франков, что на 28,70 франков (8,7%) больше, чем в 2023-м. При этом подорожание будет неравномерным, так как между кантонами существуют значительные различия. Если в Женеве будут платить в среднем 454 франка, то в Аппенцелле-Иннерродене – всего 246 франков.

Корреспонденты RTS решили выяснить, чем же объясняется такая огромная разница в расходах на обязательное медицинское страхование. Возможно, причина в том, что жители этого сельского полукантона на северо-западе страны не очень активно ходят по врачам. Когда же они все же решают обратиться к специалисту, то обычно сначала идут к своему семейному терапевту. Дело в том, что благодаря более низким, чем в больницах, расценкам врачи общей практики помогают снизить расходы на здравоохранение.

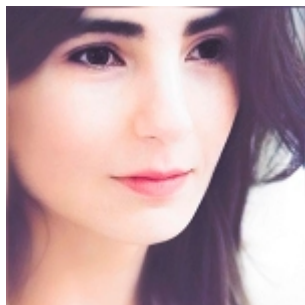
По словам одного из терапевтов, многие его пациенты ходят к натуропатам и обращаются к нему только тогда, когда им действительно нужна помощь. Любопытно, что соседний полукантон, Аппенцелль-Ауссерроден, даже называют раем альтернативной медицины – здесь действует одно из самых либеральных в Швейцарии законодательств в этой области. Это, например, единственный кантон, где натуропатам разрешено делать подкожные инъекции, а кантональный список разрешенных натуральных препаратов насчитывает около 400 наименований. Шарлатанов среди натуропатов, если верить кантональным властям, нет, поскольку эта практика строго регламентирована. Альтернативная медицина приносит прибыль: десятки расположенных в кантоне компаний производят натуральные «лекарства».

Невысокие страховые взносы в Аппенцелле-Иннерродене объясняются еще и ограниченным спектром предлагаемых медицинских услуг. Здесь сравнительно мало врачей-специалистов, а два года назад закрылась больница – специализированную стационарную помощь оказывают за пределами кантона.

В других сельских кантонах Центральной Швейцарии, включая Ури, Обвальден, Нидвальден, Цуг, Люцерн, Швиц, Аппенцелль-Ауссерроден и Гларус, медстраховка стоит также ниже среднего по стране. По мнению профессора экономики Цюрихского университета прикладных наук (ZHAW) Симона Визера, эти кантоны объединяет то, что их жители реже обращаются за медицинской помощью и ждут, когда недомогание пройдет само собой. «В целом мы видим, что расходы и страховые взносы значительно ниже в Восточной и Центральной Швейцарии, в то время как в Западной Швейцарии и в городах они значительно выше. Это также может быть связано с менталитетом», – добавил специалист в комментарии SRF.

Что же думают сами швейцарцы о национальной системе здравоохранения? Чтобы это выяснить газета Le Temps провела опрос общественного мнения. Большинство опрошенных (61%) считают, что страховые взносы слишком высоки, а 19% даже полагают, что больше не смогут оплачивать страховку. Что касается предложений по реформированию системы, то 58% респондентов поддержали идею привязки размера страховых взносов к уровню доходов. Любопытно, что 61% участников опроса высказались за создание единого фонда медицинского страхования (национального или кантонального), хотя ранее народ уже дважды отвергал эту идею на референдумах.

Добавим, что политические предложения по сдерживанию роста стоимости медуслуг «буксуют» в парламенте. Отчасти это может быть связано с тем, что многие депутаты лоббируют интересы представителей сферы здравоохранения: газета SonntagsZeitung выявила в парламенте 113 лоббистов в этой области. Например, партия «Центр», либералы и Народная партия Швейцарии в основном поддерживают страховщиков и фармацевтическую промышленность, а социалисты склонны защищать профессиональные организации врачей. Чтобы считаться лоббистом, необходимо иметь мандат в каком-либо учреждении сектора здравоохранения, например, входить в комитет зонтичной организации. По данным газеты, лоббирование в сфере здравоохранения достигло тревожных масштабов, и есть основания полагать, что оно блокирует реформы.



[Заррина Салимова](#)

Zaryna Salimava

Статьи по теме

[Медстраховка подорожает в 2024 году. И значительно](#)

[Медстраховка дорожает, но не одинаково](#)

[Новые меры против роста расходов на медстрахование](#)

[В кантоне Во стоимость медицинской страховки будет зависеть от доходов](#)

[В Швейцарии медицинская страховка обязательная и дорогая](#)

[А ты поменял медицинскую страховку?](#)

Source URL: <https://www.nashagazeta.ch/news/sante/250-frankov-za-medstrakhovku>