

## Ледник Розенлау увековечен на монетах | Le Glacier de Rosenlauri est commémoré sur des pièces de monnaie

Автор: Заррина Салимова, [Берн](#), 31.01.2023.

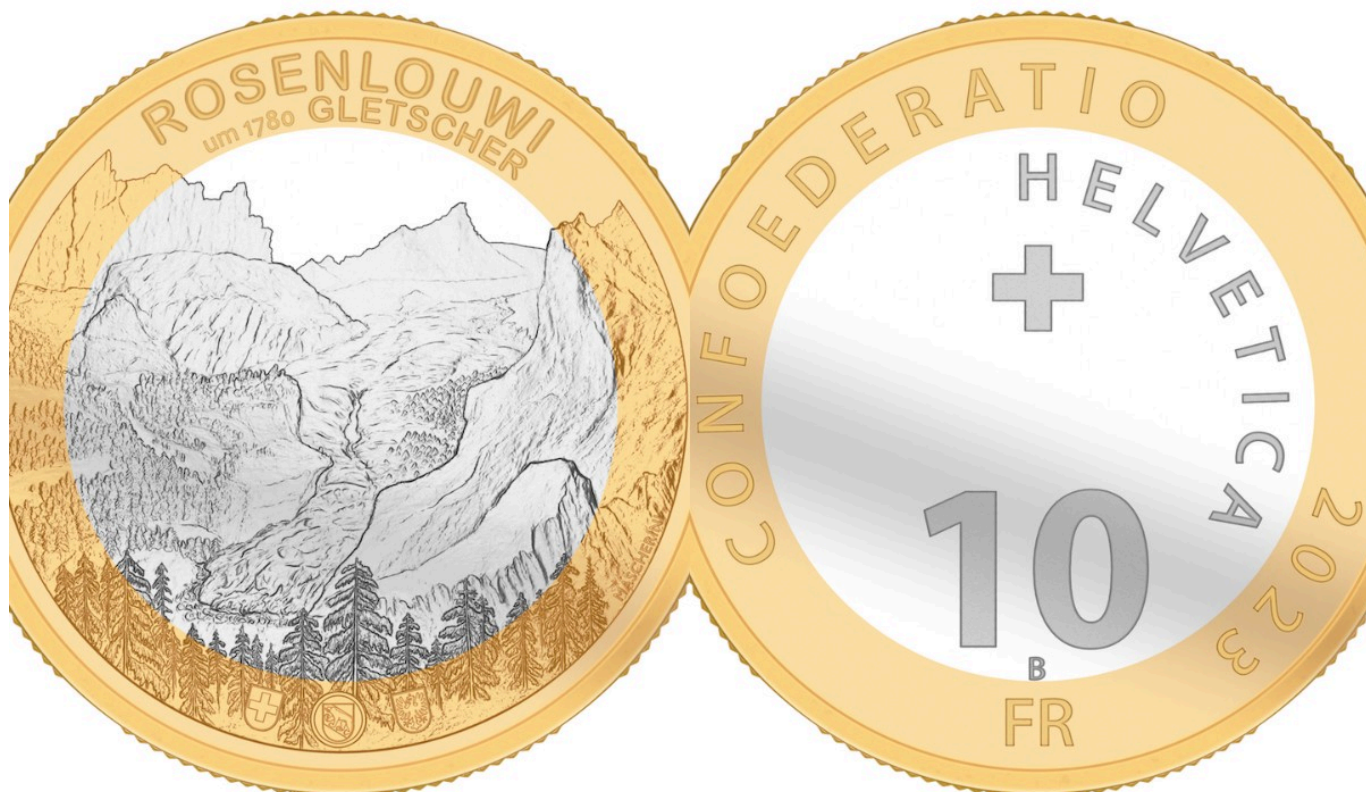


Фото: Swissmint

Сегодня, 31 января, Швейцарский монетный двор выпускает на рынок новую монету из специальной серии, посвященной швейцарским ледникам.

Aujourd'hui, 31 janvier, la Monnaie fédérale Swissmint lance sur le marché une nouvelle pièce de la série sur les glaciers suisses.

Le Glacier de Rosenloui est commémoré sur des pièces de monnaie

Швейцарские ледники тают, причем даже быстрее, чем ожидалось. Согласно недавнему исследованию гляциологов, даже при самом благоприятном сценарии к 2100 году исчезнут по меньшей мере 1100 из 1400 швейцарских ледников. Связанное с таянием больших массивов льда повышение уровня моря влияет на Швейцарию лишь косвенно, но проблемой для страны может стать отсутствие талой воды, которая важна для производства электроэнергии и необходима для заполнения водохранилищ, а также для преодоления периодов засухи в летнее время. Если не принять срочные меры, то будущие поколения смогут любоваться ледниками только на старинных гравюрах, фотографиях или ... монетах.

Федеральный монетный двор (Swissmint) еще в прошлом году запустил серию памятных монет, посвященных швейцарским ледникам. Первой была выпущена монета «Ледник Мортерач», а сегодня на рынок поступит вторая – «Ледник Розенлау».

Ледник, которым во время своего путешествия по Швейцарии восхищался еще [Николай Карамзин](#), находится в северо-восточной части Бернских Альп, к югу от Мейрингена. Его длина составляет 4,5 км, средняя ширина – 1 км, а площадь – около 6 км<sup>2</sup>. Он берет свое начало на северо-восточных склонах массива Веттерхорн. На юге заснеженные хребты соединяют его с ледником Гаули и с верхней частью Гриндельвальдского ледника. На западе он граничит со скалистым хребтом Веллхорн и Кляйн Веллхорн, а на востоке – с Доссеном. Язык ледника, то есть его узкая нижняя часть, лежит на высоте около 2000 метров.

Розенлау вместе с ледником Алеч и прилегающей территорией входит в состав объекта Всемирного наследия ЮНЕСКО «Швейцарские Альпы Юнгфрау-Алеч». А ущелье ледника Розенлау привлекает любителей природы уже более ста лет: 45-минутный маршрут проложен вдоль реки Вайссенбах, которая пробила себе путь в горной породе через сланец и известняк. Местами скалы настолько близко смыкаются друг с другом, что почти формируют природные своды. Вода бурлит в ледниковых рывтинах, падает на скалистые выступы, пробирается через ущелье, пенится и затем исчезает. Планируя поездку до ущелья, помните, что оно открыто с конца мая до конца октября. В ущелье можно подняться только вверх по склону, а спуститься – по тропинке через лес.

Дизайн биметаллической монеты номиналом 10 франков был разработан гравером Swissmint Ремо Маскерини. На аверсе в центре изображена иллюстрация ледника. Вверху можно прочесть старое написание «Rosenlouwi» и слова «ледник около 1780 года». Внизу расположены гербы Швейцарии, кантона Берн и коммуны Мейринген, где находится ледник. Средняя часть монеты состоит из медно-никелевого сплава, а «ободок» – из алюминиево-бронзового. Стоимость варьируется от 20 франков за обычную чеканку до 90 франков за набор монет индивидуальной чеканки высочайшего качества.

Добавим, что последняя – третья – монета серии под названием «Ронский ледник» появится в 2024 году. Кроме того, сегодня Монетный двор выпускает в продажу новые наборы монет в различных вариантах, включающие «Ледник Розенлау» и специальные комплекты ко дню рождения в коробках с изображением знаков зодиака – прекрасный подарок как для взрослых, так и для детей, увлекающихся нумизматикой.

[Швейцария](#)

Статьи по теме

[Монета с лицом Федерера](#)

[Монетный двор Швейцарии запускает «Машину времени»](#)

[Марки и памятные монеты – в честь Готардского туннеля](#)

[Коллекция: монеты или марки?](#)

[Истории швейцарских ледников](#)

[Кто спасет швейцарские ледники?](#)

[Грот в Ронском леднике, укрытый тканью](#)

---

**Source URL:**

<https://www.nashagazeta.ch/news/la-vie-en-suisse/lednik-rozenlau-uvekovechen-na-moneta>  
kh