

«Бородачи Мюллера» | «Barbus Müller»

Автор: Надежда Сикорская, [Женева](#), 05.03.2020.



(c) Musée Barbier-Mueller

Музей Барбье-Мюллера представляет выставку, посвященную странным каменным статуэткам, прозванным «Бородачи Мюллера», их загадочному происхождению и связям с «ар-брют». Разгаданная загадка лишь усилила интерес к ним со стороны профессионалов и любителей.

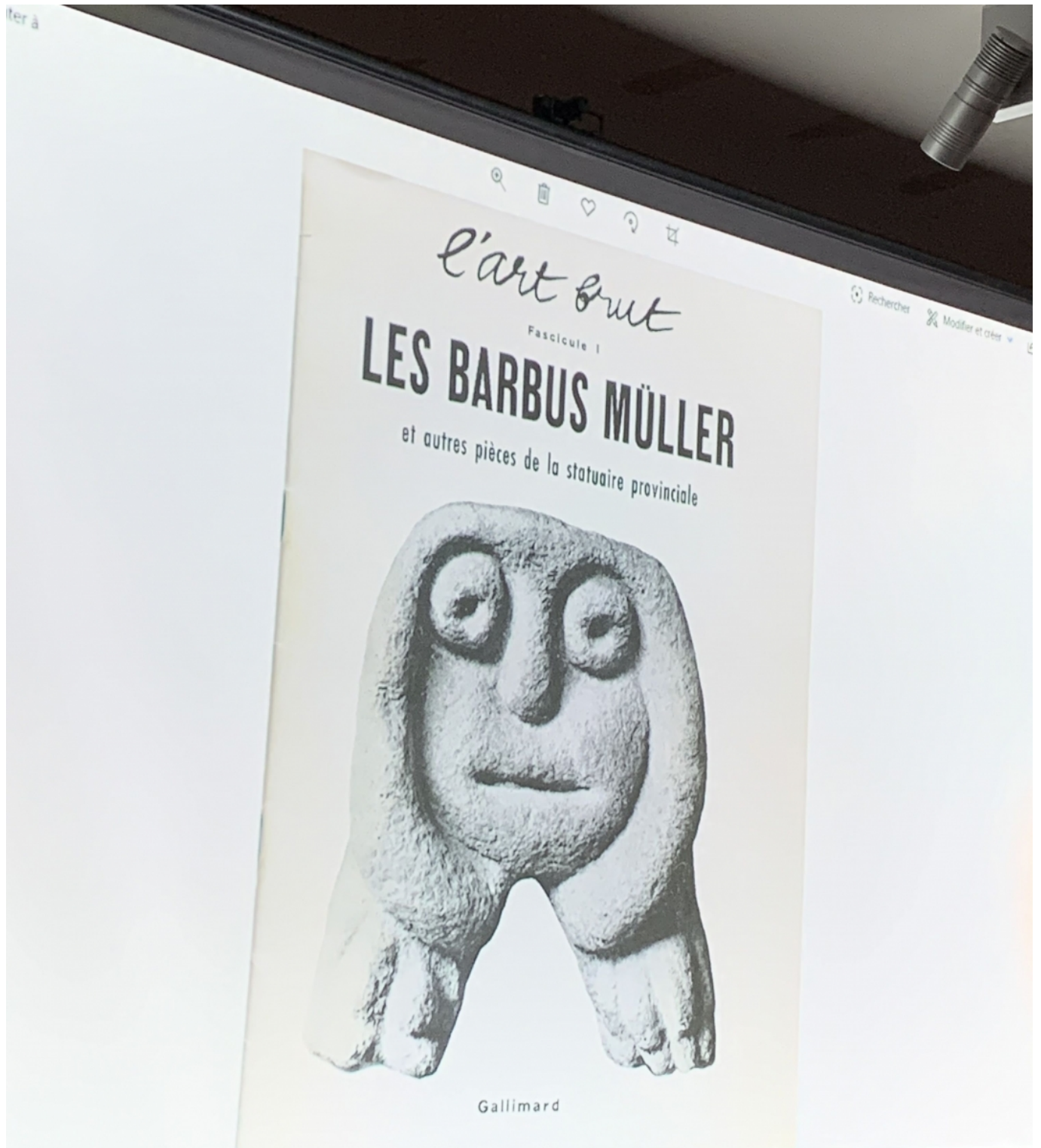
|
Le musée Barbier-Mueller consacre une exposition à d'étranges statues en pierre nommées

«Barbus Müller», à leurs origines demeurées longtemps mystérieuses et à leurs liens avec l'Art Brut. Des informations incomplètes ou inexistantes, des attributions fantaisistes et des regards croisés ont créé la légende.

«Barbus Müller»

Напомним читателям, что ар-брют (на русский термин традиционно буквально переводится с французского art brut как грубое искусство, а сегодня можно услышать и «брутальное»), – это направление в изобразительном искусстве середины XX века. Само понятие ар-брют было введено французским художником Жаном Дюбюффе (1901-1985) для обозначения собранной им коллекции картин, исполненных душевнобольными, детьми, внеевропейскими «дикарями» и примитивистами. В 1945 году в письме к своему другу, художнику [Рене Обержонуа](#) – тому самому, кто оформлял первую постановку «Истории солдата» Стравинского в Лозанне в 1918 году, – он впервые употребил в отношении картин из психдиспансера термин «ар-брют». Дюбюффе был убежден, что именно такое искусство является максимально честным и лишено налета стереотипов, не считается с конвенциями правдоподобия, живописной перспективы и условных масштабов, не признает разграничения реального и фантастического, иерархии материалов...

На первый взгляд, из всех перечисленных выше категорий автор каменных статуй, выставленных в Музее Барбье-Мюллера, явно относится к «внеевропейским дикарям». Если не африканским, то откуда-нибудь из Океании. А вот и нет! В результате проведенного расследования, достойного описания в детективном романе, провенанс странных творений наконец удалось установить. Итак.



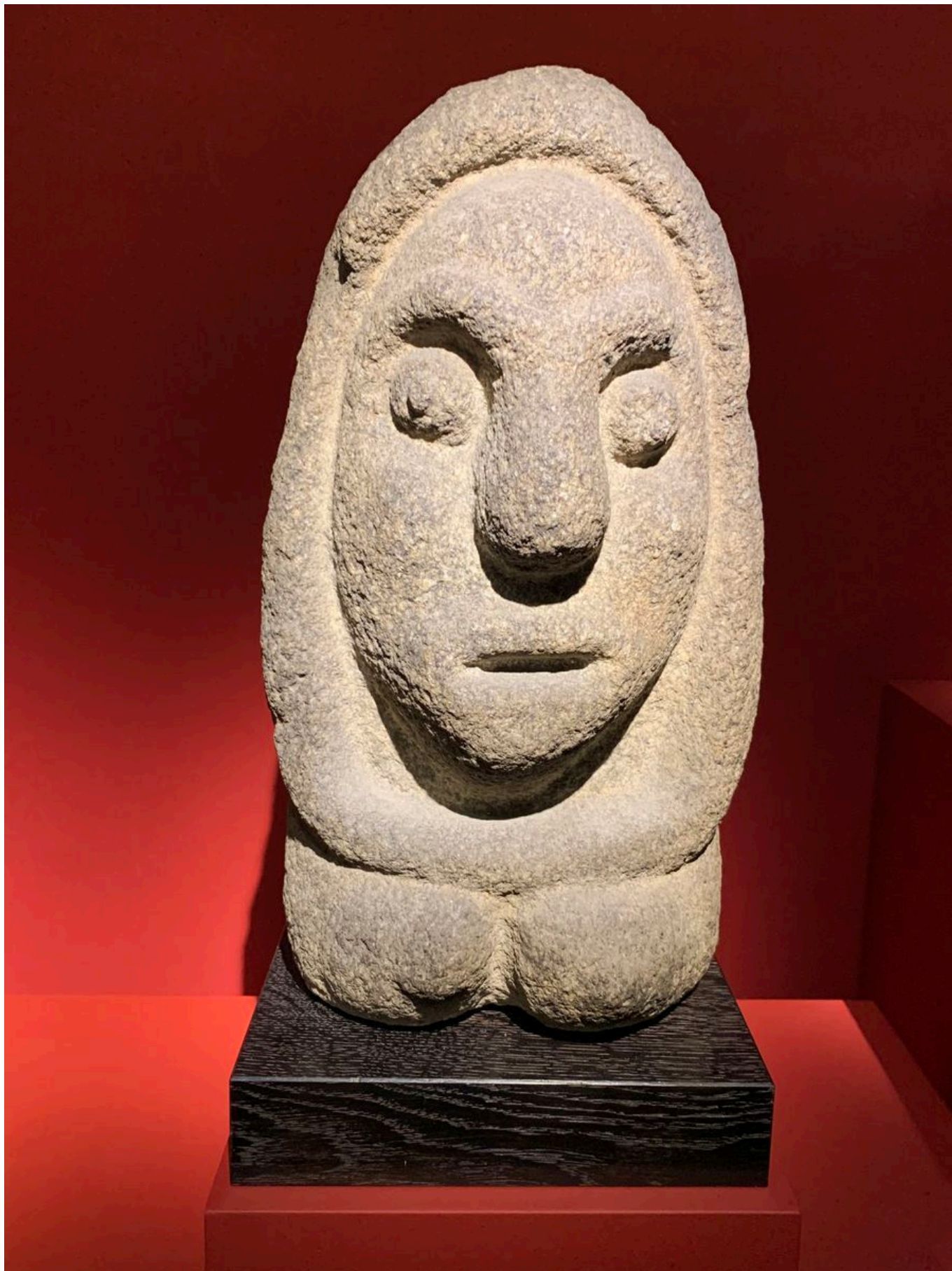
Брошюра, изданная Жаном Дюбюффе в 1947 году (с) Musée Barbier-Mueller

Необычные каменные скульптуры впервые возникли на рынке искусства в 1939 году, у парижского антиквара. Арт-дилер Шарль Раттон сообщил об этом уже тогда известному коллекционеру Джозефу Мюллеру, который приобрел группу из семи статуэток. Сам Раттон купил три, да романист Анри-Пьер Роше еще три. С течением времени то тут, то там возникали и другие подобные творения, на сегодняшний день их насчитывается сорок два.

С началом Второй мировой войны Мюллер покидает Францию и возвращается в Швейцарию, оставив статуи в Париже, где он жил с 1920-х годов. В 1945 году он

поручает их некоему Инагаки, специалисту по изготовлению подставок или цоколей для скульптур. Шарль Раттон приглашает к Инагаки Жана Дюбюффе, чтобы тот их посмотрел и сфотографировал. Вот тогда-то художник и прозвал статуи «Бородачами Мюллера» – у некоторых действительно были бороды, – посвятив им сначала небольшую брошюру, содержащую также его концепцию ар-брют, а затем, в 1947 году, выставку в парижском Foyer de l'art brut. Через два года после этой выставки Дюбюффе купил трех «бородачей».

Статуэтки настолько оригинальны, что Дюбюффе немедленно заносит их в разряд «спонтанных» произведений, созданных неизвестными художниками-самоучками, не подвергшимся никаким художественным влияниям. Некоторые из скульптур высечены из гранита, другие из лавы. Проведенная минералогическая экспертиза помогла установить, что по крайней мере одна из статуй «родом» из французской провинции Овернь, а не из Вандеи, как полагал Джозеф Мюллер.



(c) Musée Barbier-Mueller

И тут за дело взялся Бруно Монпье – писатель, художник, кинематографист,

исследовать в области ар-брют, начавший в 2017 году настоящее расследование. На презентации, прошедшей в Музее Барбье-Мюллера накануне официального открытия выставки, он рассказал, как на основе старых, на стекле, снимков, изображающих целый лес скульптур перед каким-то домом, определил сад (или огород) вблизи крещальни на кладбище в деревушке Шамбон-сюр-Лак. Крещальня это (по-научному – баптистерий) была возведена в ранг исторического памятника Оверни еще в 1862 году и часто упоминается в архивах как «надгробная часовня».

Скульптуры, запечатленные на этих снимках, особенно три из них, очень напоминали знаменитых «Бородачей Мюллера». Увеличив снимки до максимальных размеров, Монпье убеждается, что они идентичны тем, что воспроизводились в брошюре Дюбюффе в 1947 году, переизданной Музеем Барбье-Мюллер в 1979-м и вторично – по случаю нынешней выставки.

Удалось также выяснить, что автором скульптур был никакой не дикарь, а фермер Антуан Рабани по прозвищу «зуав» или «странный тип», родившийся в 1844 году и проживавший в Шамбоне-сюр-Лак со своей женой Мари и тремя внучками и своим «скульптурным садом» привлекавший туристов. Стало также известно, что в конце 19-го века и вплоть до Второй мировой войны многие французские антиквары активно торговали каменными скульптурами из Оверни, выдавая их за аутентичные римские.



(c) Musée Barbier-Mueller

На выставке, которая продлится до 27 марта, представлены одиннадцать

«бородачей» из коллекции Музея (включая семь приобретенных Джозефом Мюллером в 1939 году), два из Собрания ар-брют в Лозанне и еще пять – из частных коллекций. Все они запечатлены в прекрасном каталоге, сопровождающем экспозицию. Искренне советуем вам его приобрести!

Musée Barbier-Mueller
10 rue Jean Calvin
1204 Genève
www.barbier-mueller.ch

[культура Швейцарии](#)

Source URL: <https://www.nashgazeta.ch/news/culture/borodachi-myullera>