

## Швейцарские Политехи увеличивают плату в три раза | Les écoles polytechniques suisses triplent les taxes d'études

Auteur: Заррина Салимова, [Цюрих-Лозанна](#) , 09.12.2024.



© ETH Zürich / Alessandro Della Bella

С сентября 2025 года новым иностранным студентам Федеральных политехнических школ Лозанны и Цюриха (EPFL и ETHZ) придется платить за обучение значительно больше.

|

À partir de septembre 2025, les nouveaux étudiants étrangers de l'EPFL et ETHZ devront payer payer beaucoup plus de taxes.

Les écoles polytechniques suisses triplent les taxes d'études

О [планах](#) властей увеличить плату для иностранцев, обучающихся в EPFL и ETHZ стало известно еще летом, и вот сейчас вузы объявили о конкретном решении.

С осеннего семестра 2025 года студенты, не имеющие швейцарского аттестата зрелости, будут вынуждены платить за обучение в три раза больше, чем сейчас. Таким образом, плата за семестр поднимется с нынешних 730 до 2190 франков. Студенты, которые уже зачислены в институты, смогут завершить обучение по программе бакалавриата или магистратуры без трехкратного увеличения оплаты.

Мера затронет около половины учащихся Политехов: доля иностранных студентов в ETHZ составляет 40%, а в EPFL этот показатель достигает 60%. При этом иностранные граждане, получившие школьное образование в Швейцарии и имеющие в силу этого швейцарский аттестат, не подпадают под действие нового постановления.

В некоторых других швейцарских университетах семестровые сборы для местных и иностранных студентов уже различаются. В Университете Санкт-Галлена, например, швейцарские студенты платят 1229 франков за семестр, а иностранные – 3129 франков. На этой неделе Большой совет Берна также принял решение о трехкратном увеличении платы за обучение для иностранных студентов в университете кантона, тогда как для швейцарских студентов повышение составит всего 100 франков.

Напомним, что причиной повышения платы стала объявленная правительством программа жесткой [экономии](#) – значительное сокращение бюджетных средств вынудило руководство вузов искать новые источники доходов. Студенческие ассоциации Политехов, VSETH и Ageroly, решительно выступили против этого решения. По их мнению, студенты – сравнительно слабая в финансовом отношении группа общества, и нельзя ожидать, что их взносы заполнят дыру в бюджете. Кроме того, учащиеся должны отбираться на основе их способностей и потенциала, а не финансового положения.

Плата за обучение иностранных студентов остается также одним из важных вопросов в ходе переговоров Швейцарии с ЕС: судя по всему, Брюссель готов обсудить важный для Берна пункт об иммиграции, если европейские студенты будут платить за учебу не больше, чем швейцарские.

Тем временем, профессором EPFL назначен глава отдела исследований в области искусственного интеллекта (ИИ) в Apple Сами Бенджио. Он будет руководить большой группой совместно с профессором математики и информатики EPFL Эммануэлем Аббе, который также работает в Apple. Исследования будут посвящены ИИ будущего. Языковые модели, такие как ChatGPT, статистически предсказывающие ответы на запросы на основе массива данных, достигли плато в своем развитии. По мнению экспертов, будущее – за ИИ, который сможет «рассуждать», т.е. комбинировать полученные знания, чтобы экстраполировать их на неизвестное.

Сотрудничество EPFL и Apple укрепит репутацию Швейцарии как одного из центров

изучения ИИ. Этому, несомненно, будет способствовать и новый цюрихский офис OpenAI, где будут работать три ведущих исследователя в области ИИ, которых компания-разработчик ChatGPT переманила у своего конкурента Google. Они будут заниматься в первую очередь мультимодальным искусственным интеллектом, т.е. моделями, способными выполнять задачи на разных носителях – от изображений до аудио.

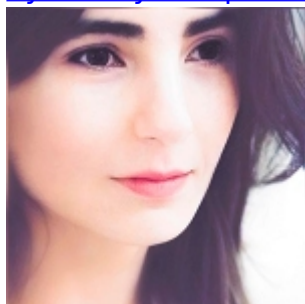
В целом, Цюрих уже давно стал важным европейским технологическим узлом. Google работает в городе на Лиммате уже 20 лет, а Apple и Meta (Facebook) проводят здесь исследования. Конкурент OpenAI, компания Anthropic, управляющая чат-ботом Claude.ai, также активна в Цюрихе. Disney, Huawei, IBM, Microsoft и Oracle присутствуют в окрестностях города. Многие из этих компаний открыли филиал в Цюрихе из-за близости к всемирно признанному Политеху, который, вероятно, сохранит свою популярность среди студентов несмотря на повышение платы за обучение.

[Высшая политехническая школа Цюриха](#)  
[ETHZ](#)

[высшая федеральная политехническая школа Лозанны](#)  
[EPFL](#)

[обучение в Швейцарии](#)

[лучшие университеты швейцарии](#)



[Зарина Салимова](#)

Zaryna Salimava

Статьи по теме

[Иностранным студентам придется раскошелиться?](#)

[Финансовый кризис в образовании](#)

[Разумно ли экономить на образовании?](#)

[EPFL планирует ограничить число иностранных студентов](#)

[Сколько стоит обучение в Швейцарии?](#)

[Будущее иностранных студентов в Швейцарии](#)

[ETHZ – лучший университет континентальной Европы](#)

[ETHZ – школа двадцати одного Нобелевского лауреата](#)

[ETHZ и EPFL снова среди лучших](#)

[ETHZ обогнал Кембридж в рейтинге лучших университетов мира](#)

---

**Source URL:**

<https://www.nashgazeta.ch/news/education-et-science/shveycarskie-politekhi-uvelichivayu-t-platu-v-tri-raza>