

Послания из прошлого в швейцарских церквях | Messages du passé dans les églises suisses

Auteur: Заррина Салимова, [Цюрих](#), 31.07.2024.



Какие тайны скрывают золотистые сферы на шпилях цюрихских церквей? Фото: Tobias Reich, Unsplash

Какие артефакты находят историки в капсулах времени, спрятанных под церковными шпилями?

|

Quels objets les historiens trouvent-ils dans les capsules temporelles cachées dans les

sphères sur les flèches des églises?

Messages du passé dans les églises suisses

Гуляя по швейцарским городам и любуясь старинными зданиями, вы наверняка обращали внимание на одну интересную архитектурную деталь – металлическую (часто позолоченную) сферу, расположенную на вершинах башен церквей, ратуш, замков и дворцов. Золотистые шары на церковных шпилях обычно увенчаны крестом, а на других постройках – флюгером.

Многие из этих сфер имеют не только декоративную функцию, но и служат так называемыми «капсулами времени». Из-за своей труднодоступности они часто рассматривались как надежные хранилища, поэтому на протяжении многих веков жители Швейцарии, а также Австрии и Германии прятали под шпилями документы, картинки и другие предметы, предназначенные для потомков. Обычай, восходящий к позднему Средневековью, был широко распространен по всей Священной Римской империи.

Изучением этой своеобразной формы передачи информации от поколения к поколению занимается швейцарский историк Беат Кюмин, преподающий в Уорикском университете в Великобритании. В интервью телеканалу SRF он рассказал, что около десяти лет назад обнаружил в архиве на Люцернском озере странный документ, который, судя по тексту, долгие годы хранился в сфере под шпилем вместе с другими предметами. Сначала Кюмин считал, что это единичный случай, но сегодня он полагает, что около половины из 1350 башенных шаров в Швейцарии, Германии и Австрии заполнены артефактами.



Сферы на луковичных куполах Иезуитской церкви в Люцерне. Фото: Charlie Gallant, Unsplash

Сферы обычно открывают только тогда, когда шпиль нуждается в ремонте, что, безусловно, не облегчает работу исследователей. Что же находят историки внутри капсул? Почти всегда там находится документ с датой и сведениями о приходе, а иногда и с указанием причины, по которой сфера уже была однажды открыта,

например, из-за того, что она была повреждена штормом. Самый старый из известных документов такого рода происходит из Цюриха: он был написан в 1467 году для сферы на башне дома, на месте которого сегодня стоит здание гильдии «Zunfthaus zur Meisen».

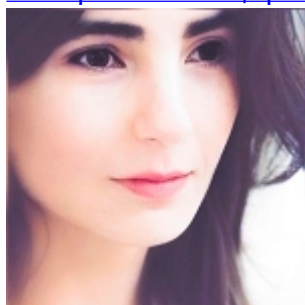
Помимо датированного документа в капсулах времени находят и другие артефакты, например газеты, выписки из реестров рождений и смертей, рассказы об особых событиях периода строительства здания, летописи, списки государственных чиновников, фотографии, картинки, реликвии, изображения святых, цитаты из Библии, монеты... Иногда в одной сфере содержатся артефакты из нескольких исторических периодов. Когда, например, в 1996 году был открыт шар башни приходской церкви Святого Петра в Цюрихе, внутри были обнаружены документы и предметы из 18 «наполнений», начиная с 1425 года. А в открытой в 2004 году сфере башни [Фраумюнстер](#) были найдены хорошо сохранившиеся останки черепахи. Беат Кюмин предполагает, что черепаховый панцирь мог служить своего рода символическим щитом.

Порой историку попадаются и забавные послания, например, один священник раскритиковал в письме потомкам употребление алкоголя своим предшественником, а другой священник XIX века выразил свое недовольство «левыми смутьянами» и их «социальными фантазиями» в виде восьмичасового рабочего дня. Беат Кюмин также регулярно находит тайные послания ремесленников: в шаре Хофкирхе в Люцерне он обнаружил написанное в 1885 году мастером-жестянщиком письмо, в котором тот жаловался на свое руководство, потому что оно запретило его жене приносить ему обед на рабочее место. Действительно, возмутительно!

Сферы заполнялись по разным причинам. С одной стороны, люди пытались обратиться к Богу: документ, в котором прихожане просят Всевышнего о помощи, можно найти почти в каждой капсуле. С другой, сферы использовались для общения с потомками. Наполняя капсулу предметами, люди пытались установить связь с последующими поколениями, надеясь на то, что эта цепочка будет продолжаться с момента постройки здания и до бесконечности.

Документы и предметы, хранящиеся под шпилями церквей, дополняют исторические знания и проливают свет на то, что было важным для людей в конкретный момент. Люди оставляли послания о чем-то тревожном, например, о неурожаях, наводнениях, Тридцатилетней войне, но также и о позитивных событиях и техническом прогрессе – открытии железной дороги, проложенной телефонной линии и начале паромства на Люцернском озере. Интересно, что положили бы в капсулу времени современные швейцарцы? Хорошая тема для размышления накануне Национального праздника.

[церкви Швейцарии](#)
[история Швейцарии](#)



[Зарина Салимова](#)

Zaryna Salimava

Source URL:

*[https://www.nashgazeta.ch/news/la-vie-en-suisse/poslaniya-iz-proshlogo-v-shveycarskih-ce
rkvyah](https://www.nashgazeta.ch/news/la-vie-en-suisse/poslaniya-iz-proshlogo-v-shveycarskih-cerkvyah)*