

## «Материя в свете» | « Matières en lumière »

Auteur: Надежда Сикорская, [Лозанна](#) , 19.03.2021.



Ричард Лонг, Wood Fire Circle. Photo (c) Nashagazeta

Это – первая часть названия выставки, проходящей сейчас в Кантональном музее изобразительных искусств в Лозанне. Вторая – «Скульптуры от Родена до Луизы Буржуа». Надо идти!

Ceci est la première partie du titre de l'exposition au Musée cantonal des beaux-arts à Lausanne. La deuxième est « Sculptures de Rodin à Louise Bourgeois ». A ne pas manquer !

« Matières en lumière »

Если Вы пока только собираетесь на выставку [Мориса Дени](#), о которой мы рассказывали на прошлой неделе, то запланируйте лишний час, чтобы посетить еще одну экспозицию в новом, суперсовременном здании Plateforme 10, принявшем первых посетителей в октябре 2019 года. За такое короткое время вы сможете получить представление о двухстах годах развития искусства скульптуры на основании подборки творений, имеющих связь с человеческим лицом, природой или каким-то конкретным предметом. По задумке куратора выставки Камиллы Левек-Клоде, «заставляя вступать в диалог шестьдесят работ из частных швейцарских коллекций и из собрания Кантонального музея изобразительных искусств Лозанны, мы приглашаем публику умножить перспективы, открыть для себя многообразие материалов и способов их использования, жесты, потребовавшиеся для создания скульптур, и игры на основе трехмерности». Несколько «научно», на наш взгляд, но не суть – интересных работ, действительно, немало, так что пойти все равно стоит.

Выставка организована вокруг масштабной, диаметром 9 м, работы «Wood Fire Circle» («Круг из дерева для костра») одного из наиболее заметных представителей британского лэнд-арта Ричарда Лонга. Если развить метафору, то вокруг этого деревянного «солнца» расходятся восемь тематических «лучей», а проще говоря – секторов выставки: «Уловить движения», «Изваять чувство», «Классическая красота», «Расчлененные тела», «Задачи портрета», «Бестиарий», «Бывшие в употреблении материалы» и «Творить с природой».



Джефф Кунс. "Балерины", 2017 г. Частная коллекция. Фото (с) Nashagazeta

В первом, «Уловить движения», представлены творения Эдгара Дега: одна из его знаменитых «Танцовщиц», вдохновленная балеринами Парижской оперы, «перекликается» с «Балеринами» Джеффа Кунса, навеянными фарфоровыми

фигурками – в «горках» наших бабушек хранились такие. «Человек со змеей» Родена, одна из многих скульптурных иллюстраций к «Божественной комедии» Данте, соседствует с работами американца Брюса Наумана, с 1960-х годов использующего в качестве сырья собственное тело. В данном случае, в работе «Hand Pair» (1996), в дело пошли руки.

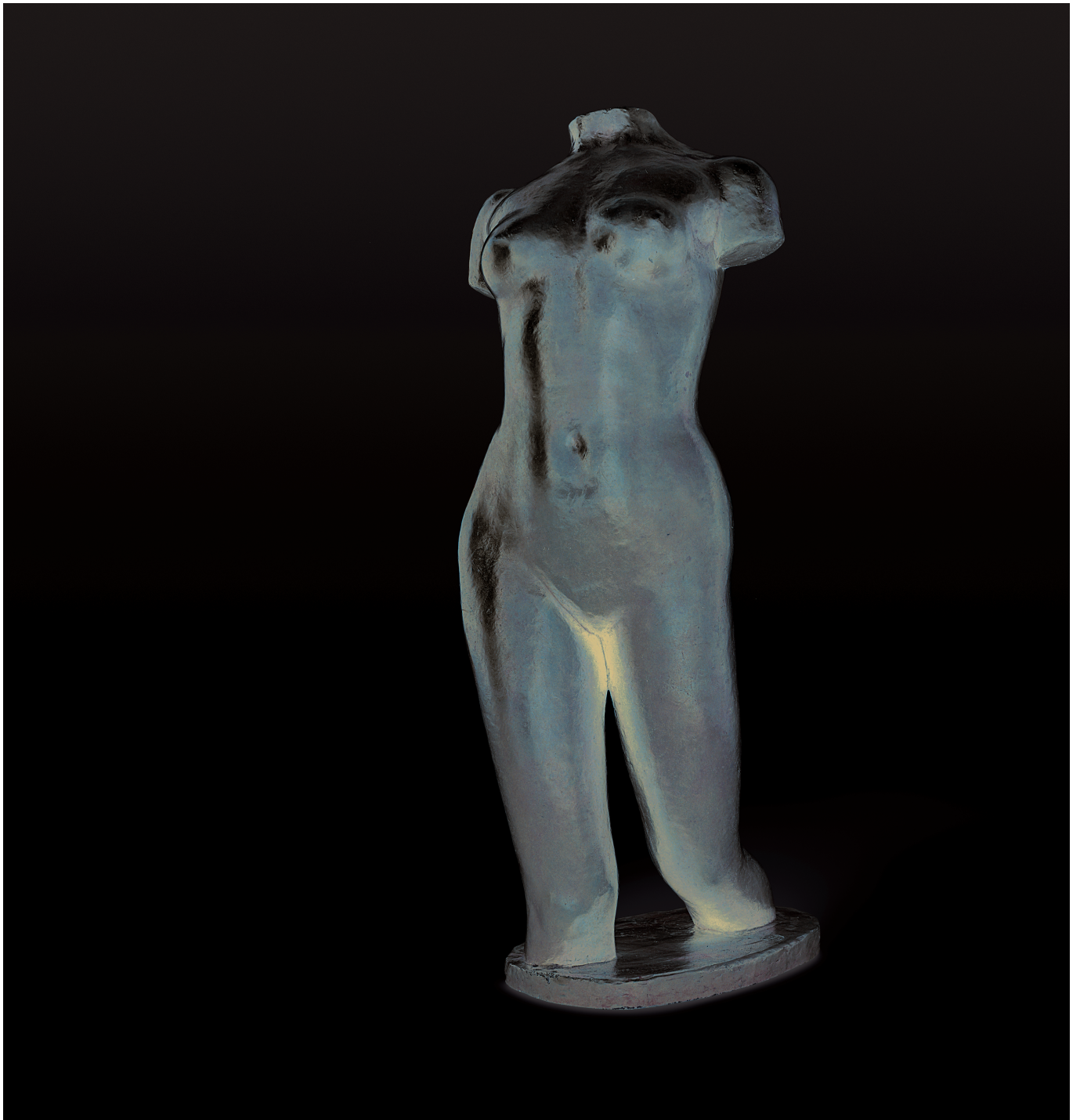


Брюс Науман, "Без названия" (Пара рук), No. H, 1996 Bronze blanc, sur socle conçu par

l'artiste. Musée cantonal des Beaux-Arts de Lausanne. Acquisition, 1996 © 2021, ProLitteris, Zurich Photo © Musée cantonal des Beaux-Arts de Lausanne

Второй раздел, «Изваять чувство», населен творениями художников разных эпох и культурных традиций. Всем им явно не дает покоя стремление запечатлеть человеческие эмоции, еще со времен Античности нарушавшие идеальную отрешенность лиц классических скульптур. Гуляя по выставочному пространству, вы сможете сами оценить, как по-разному справлялись с поставленной задачей как знаковые мастера, так и менее известные художники - Огюст Роден, Роза Лангенеггер, Шарль Реймон-Гюнтер, Линн Чэдвик, Альбер Бартоломе, Огюст де Нидергаузерн, Морис Реймонд де Брутелль, Жюль Дебуа, Лаура Гедлин, Лейко Икемура, Оливье Эстоппе...

Скажем два слова о Морисе Реймонде де Брутелле. Сегодня практически забытый, в конце 19 века этот уроженец Женевы был успешным скульптором. Именно ему было поручено, например, создание памятника майору Давелю – водуазскому патриоту, четвертованному по решению сограждан на площади Види 24 апреля 1723 года. Деньги на памятник, открытый на площади Шато в Лозанне в 1898 году, пошли народные, собранные по подписке, как несколькими десятилетиями ранее на памятник Пушкину в Москве. Художник создал бронзовую фигуру Давеля в полный рост, она установлена перед мраморным рельефом, изображающим «прекрасную незнакомку - вдохновительницу героев», музу и вид на Леман. «Молодая женщина с тонким и умным лицом указывает дорогу изящным жестом руки», – так описывали памятник в прессе наши тогдашние коллеги. Эту женскую головку Морис Реймонд де Брутелль воспроизвел в скульптуре «Видение», представленной на Пятой швейцарской национальной выставке искусств в 1898 году, а теперь на текущей выставке.

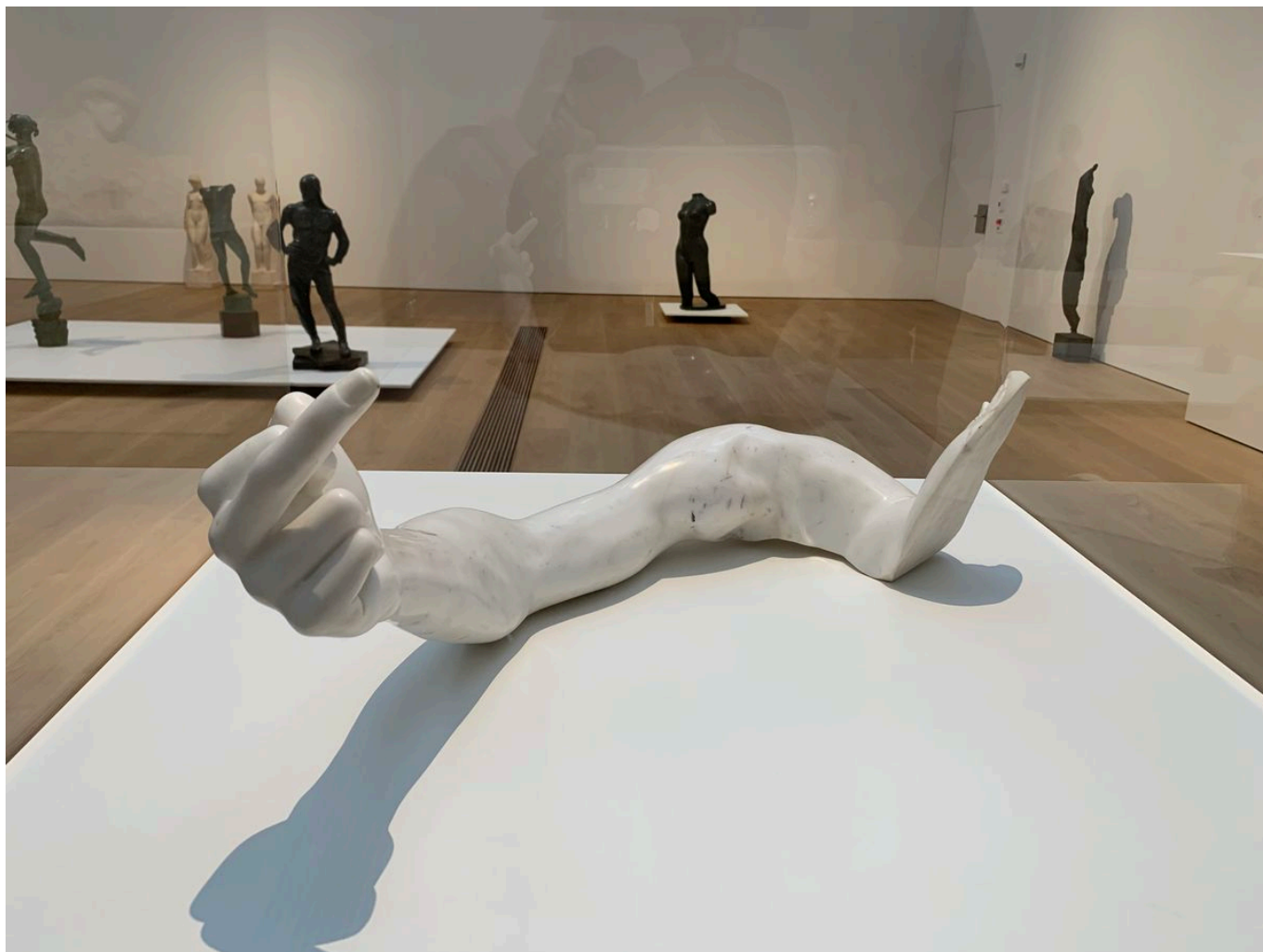


Аристид Майоль, *Torse de l'Île-de-France*, 1922 Musée cantonal des Beaux-Arts de Lausanne. *Legs d'Henri Auguste Widmer*, 1936 Photo © Musée cantonal des Beaux-Arts de Lausanne

В разделе, посвященном «Классической красоте», обратите внимание на бронзовую скульптуру «*Torse de l'Île-de-France*» (1922 г.) Аристида Майоля, который, в отличие от учеников Родена, отказывается от переноса чувств на произведения искусства.

Частный швейцарский коллекционер одолжил лозаннскому музею работу знаменитого китайского художника Ай Вэйвэя «Мраморная рука», отсылающую к серии фотографий «Изучение перспективы», на которых рука художника указывает на символы власти и культуры – Белый дом в Вашингтоне, Эйфелеву башню в Париже, площадь Тянь Мэнь в Пекине. Указывает не в уважительной форме, как вы видите. Мы узнали, что мрамор для этой скульптуры добыт из того же карьера, который использовался для строительства Запретного города и мавзолея Мао

Цзэдуна – таким образом автор выражает свое возмущение в отношении как имперского Китая, так и коммунистического.



Ай Вэйвей. "Мраморная рука", 2007 г. Частная коллекция, Швейцария Фото (с) Nashagazeta

Наверняка вы не пройдете мимо самой массивной из выставленных работ – «Cell IX» из серии «Камеры» Луизы Буржуа: войти в нее нельзя, но заглянуть вовнутрь можно. Как поясняет куратор выставки, каждая из этих камер/клеток наполнена страхами автора, в частности, страхами, которые преследуют ее с детства.



Луиза Буржуа, Cell IX, 1999 г. D.Daskalopoulos Collection © The Easton Foundation / 2021, ProLitteris, Zurich Photo © A. Burke

Еще много чего любопытного можно увидеть на выставке, главный недостаток которой, на наш взгляд, – отсутствие в привычных местах пояснительных табличек, которые сделали бы визит более приятным и поучительным.

*От редакции:* Выставка работает до 16 мая 2021 года, всю практическую информацию вы найдете на [сайте музея](#).

---

**Source URL:** <https://www.nashgazeta.ch/news/culture/materiya-v-svete>