

## Wabi-Sabi, или Красота в несовершенстве | Wabi-Sabi, ou la Beauté dans l'imperfection

Auteur: Надежда Сикорская, [Женева](#), 16.12.2020.



Египетские сосуды из коллекции Музея Барбье-Мюллера и фотография Стива Маккарри, сделанная в Мингуне, Мьянма. (с) Musée Barbier-Mueller, photo Luis Lourenço.

Так называется очень оригинальная выставка, открывшаяся вчера в женевском Музее Барбье-Мюллера.

C'est le nom d'une exposition plus qu'originale inaugurée hier dans le Musée Barbier-Mueller, à Genève.

### Wabi-Sabi, ou la Beauté dans l'imperfection

Наши постоянные читатели знают, что мы Наша Газета не обходит вниманием события, происходящие в этом семейном музее в Старом городе Женеве, считающемся лучшим частным собранием искусства Африки и Океании, которое некоторые называют примитивным. Название новой экспозиции, возможно, нуждается в пояснении. Оно пришло в Женеву из Японии, на языке которой сочетание двух слов – *ваби* «непритязательная простота» + *саби* «налёт старины; умиротворение одиночества» – обозначает обширную часть японского эстетического мировоззрения: «ваби» ассоциируется со скромностью, одиночеством, не яркостью, однако внутренней силой; «саби» — с архаичностью, неподдельностью, подлинностью. Те, кому доводилось бывать в Японии, сразу поймут, о чем речь: ваби-саби описывает как красоту то, что несовершенно, мимолётно или незакончено и характеризует способность воспринимать прекрасное и предметы искусства в своём естестве, неподдельности и без излишеств. А для тех, кто в Японии не бывал, приведем такое сравнение: ваби-саби – наиболее заметная и характерная особенность того, что считается традиционной японской красотой, эта концепция занимает в японской иерархии эстетических ценностей такое же место, какое на Западе занимают греческие идеалы красоты.



(c) Наша Газета

Музей Барбье-Мюллера решил представить швейцарской публике наглядное воплощение этой концепции, причем «выведя» ее, так сказать, из родной Азии, и перенеся на стык между африканской и западной культурами. По инициативе Каролины и Стефана Барбье-Мюллер знаменитый американский фотограф Стив Маккарри, отметивший в этом году свое 70-летие, предоставил Музею тридцать своих работ, которые легли в основу концепции выставки, в рамках которой философия wabi-sabi исследуется через его творения, «спаренные» с экспонатами музейной коллекции.

Если первой вашей реакцией на имя Стива Маккарри стало недоуменное поднятие плеч, позвольте с вами не согласиться – не может быть, чтобы наша просвещенная аудитория не знала обошедшую весь мир фотографию «Афганской девочки» с пронзительными зелеными глазами, которая впервые появилась на обложке июньского номера журнала National Geographic в 1985 году, а затем широко использовалась в брошюрах, плакатах и календарях Amnesty International. Эта ставшая легендарной фотография была сделана Стивом в лагере пуштунских беженцев недалеко от Пешавара, в Пакистане. Личность ее героини оставалась неизвестной на протяжении 17 лет, пока Маккарри и команда National Geographic не отыскали женщину по имени Шарбат Гула в январе 2002 года.



Лоранс Матте в своем рабочем кабинете (с) Nasha Gazeta

Стоит отметить, что именно во время войны в Афганистане Маккарри, в 1974 году с отличием окончивший театральный факультет Университета штата Пенсильвания и еще в годы учебы публиковавший свои фотографии в университетской газете *The*

*Daily Collegian*, начал свою карьеру в фотожурналистике. Маккарри пересёк афгано-пакистанскую границу в контролируемых повстанцами районах, будучи переодетым в местную одежду, со вшитыми в нее рулонами фотоплёнки. Его фотографии были одними из первых из зоны конфликта и широко публиковались, он выиграл золотую медаль Роберта Капы как лучший зарубежный фоторепортёр. Впоследствии Маккарри продолжил делать фоторепортажи международных конфликтов, включая Ирано-иракскую войну, гражданские войны в Ливане, Камбодже, на Филиппинах, войну в Персидском заливе...

И вот теперь его работы можно увидеть совершенно в ином контексте, благодаря чему они предстают в новом, неожиданном, но очень интересном свете. «После того, как Стив Макари дал согласие на совместный проект, я начала ломать себе голову над тем, какие именно предметы из огромной, более 5000, коллекции музея наиболее подойдут, – рассказала нам Лоранс Матте, уже более 30 лет заведующая Музеем. – Сначала думали подобрать произведения по географическому признаку: к фотографии, сделанной в Эфиопии, например, что-то из этой страны. Но потом решили, что это слишком прямолинейно, слишком просто. Остановились на выборе по чисто формальным, визуальным критериям – схожести цветов, форм. В результате каждая «пара» на выставке рассказывает две самобытные истории». Не сложно подсчитать, что историй таким образом целых шестьдесят!



Musée Barbier-Mueller. Photo Studio Ferrazzini Bouchet.



Маска, вероятно с востока Сирии. Середина 3 тысячелетия до н.э. Musée Barbier-Mueller. Photo Studio Ferrazzini Bouchet

«Три маленькие фигурки в красных одеяниях буддистских монахов поднимаются по ступеням ступы в Мингуне, в Мьянме, бывшей Бирме. Они кажутся совсем крохотными по сравнению с массивной кирпичной конструкцией, причудливо выцветшей в разных оттенках коричневого цвета под влиянием непогоды и эрозии. Зеленые лианы и пышно разросшийся мох завоевали полуразрушенные ступени, а в

центре снимка наш взгляд приковывает к себе дверь, ведущая в пагоду с ее геометрическим фронтоном. Великолепная дверь, почти ровно поделенная надвое трещиной, начинающейся из тьмы священного пространства и уходящей, словно молния, вне пределов фотографии.

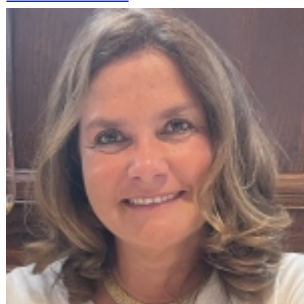
В витрине рядом – хрупкие, деликатно расписанные сосуды из алебаstra. Белый и бежевый тона оставляют на виду природные бороздки минерала, а горизонтальные полосы пастельных цветов словно обручем обнимают гладкую отшлифованную поверхность.»

Так описывает один из парных экспонатов выставки независимый американский куратор Холли Руссел, закончившая Университет Невшателя и специализирующаяся на фотографии и современном азиатском искусстве. Добавим к этому, что пагода задумывалась высотой в 150 м, но сохранились лишь 50, а трещина на ней, как и горизонтальные полосы – результат землетрясения. Что касается дивных сосудов, то их отыскивали в одном из египетских захоронений и датируются они 3000 до н.э.

Это ли не заманчивое приглашение в увлекательное путешествие, полное загадок и открытий? Дерните за виртуальную веревочку, дверь и откроется... А перед тем, как покинуть музей, обязательно купите на память изумительную сопровождающую выставку книгу, которую язык не поворачивается назвать каталогом.

*От редакции: Выставка Wabi-Sabi будет работать в Музее Барбье-Мюллера до 15 июня. Не пропустите! [www.barbier-mueller.ch](http://www.barbier-mueller.ch)*

[Женева](#)



[Надежда Сикорская](#)

Nadia Sikorsky

Rédactrice, NashaGazeta.ch

Статьи по теме

[«Бородачи Мюллера»](#)

[Женевские Музы Барбье-Мюллер](#)

[«Мозаика» Барбье-Мюллер](#)

[Шесть тысяч лет посуды](#)

---

**Source URL:**

<https://www.nashagazeta.ch/news/culture/wabi-sabi-ili-krasota-v-nesovershenstve>