

Женевская гора | La Montagne des Genevois

Author: Лейла Бабаева, [Женева](#) , 16.07.2010.

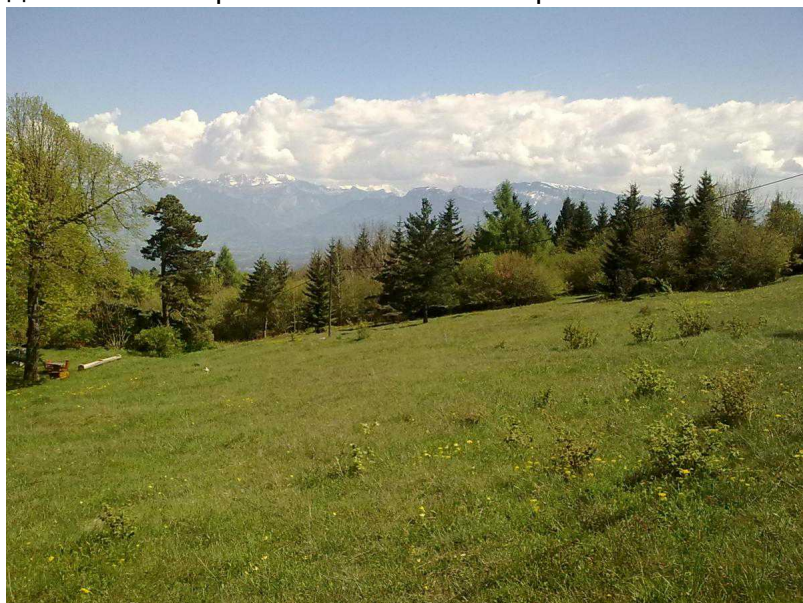


Несколько минут на подъемнике, и вы - на вершине Салева (Все фото - автора)
Излюбленное место прогулок женевцев находится ... за границей, в соседней Франции.

|
La Montagne des Genevois

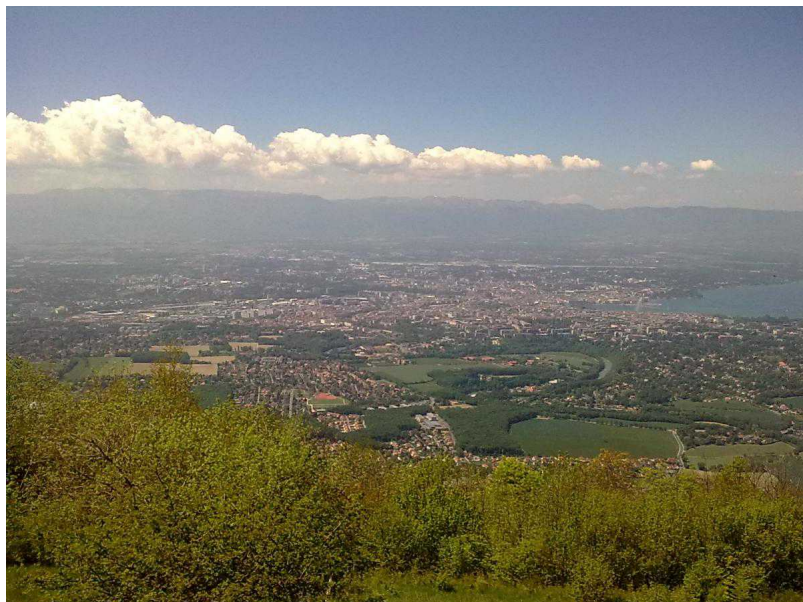
Женева уютно расположилась на берегу Лемана в окружении седовласых альпийских

вершин и пологих холмов горной цепи Юра. Предмет особой гордости женеццев - гора Салев, которую они считают своей, хотя она находится на границе между французским департаментом Верхняя Савойя и швейцарским кантоном Женева и, чтобы попасть на нее, границу нужно все же пересечь. Оторвавшись от суеты и кипучей деятельности международного города, отправимся и мы жарким летним днем на покорение Женевской горы.



Историки утверждают, что название Салев происходит от латинского слова «Salebra», что означает труднодоступное место. Происхождение самой горы Салев имеет оригинальную трактовку во французской литературе. Когда Гаргантюа, герой знаменитого романа Франсуа Рабле, рыл котлован для озера Леман, он складывал добытую породу на месте будущей горы. Развернутое гигантом строительство привлекло внимание местных жителей, которые в изумлении воскликнули: «Et! Mais regarde donc comme ça lève!» - и таким образом, слово Salève увидело свет.

Забраться на вершину Салев можно на подъемнике. От остановки автобуса №8 Veyrier Douane, отправляемся в сторону Франции (Le Pas-de-l'Echelle), и, следуя указателю «Téléphérique du Salève» за 2 минуты прибываем к подножию канатной дороги, построенной в 1932 г. в стиле архитектуры авангарда. Симпатичная кабинка в салатных тонах внесет нас на высоту 1100 м. Отсюда со смотровой площадки открывается грандиозная панорама города Кальвина: как на ладони видны кварталы и улочки Старого города, узкой серебряной лентой вьется река Арв, белым домиком выглядит Дворец Наций среди зеленых лужаек парка Арианы, маленькой струйкой поблескивает в лучах солнца фонтан Jet d'eau. Разноцветными пятнышками мелькают в небе парашюты парапланеристов.



Такой Женева видится с Салева

Прогуливаясь по салевскому плато, мы углубляемся под своды горного леса – близкое соседство деятельной Женевы здесь кажется призрачным мифом, воздух Салева вливает силы и здоровье в истощенный организм городского жителя. У населенного пункта Treize Arbres (13 деревьев) нас встречают традиционные шале и открывается величественная панорама Альп. Что может быть прекраснее гор? Дыхание их чисто. Они неподвластны людской суете. Именно любовь к горной стихии, а точнее, к женевскому пику Салева, швейцарского ученого Бенедикта де Соссюра и прославила Женевскую гору среди геологов 18 века. В своей книге «Путешествия в Альпы» (1796 г.) Соссюр так описывает свою страсть к горным восхождениям: «С детства я горел самой пылкой страстью к горным вершинам; я до сих пор отчетливо помню, какое мною охватило волнение, когда мои руки впервые дотронулись до мшистых скал Салева, а глаза насладились окрестной панорамой».

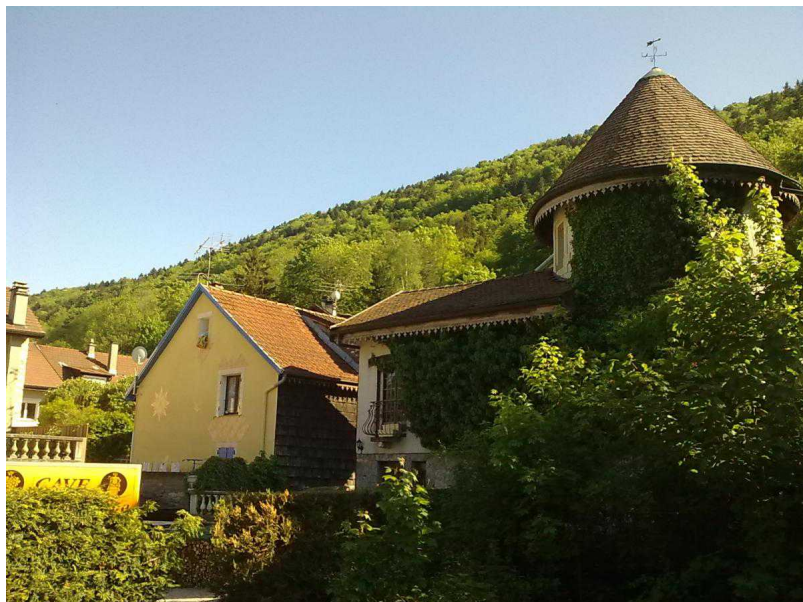
К местечку «13 деревьев» когда-то вела зубчатая железная дорога – всего один вагончик обслуживал трассу от французского города Этрамбьер. Маленький поезд, запущенный в 1892 году, был прозван «Салевским фуникулером», и по тем временам он представлял собой чудо техники. Старинные женевские фотографии представляют элегантных дам в амазонках и кавалеров в черных фраках верхом на ... осликах, традиционном транспортном средстве для восхождения на Салева в 19 в., с удивлением разглядывающих поезд, который с дымом вылетает из горного туннеля. Проезд от Женева до «13 деревьев» стоил 7,50 франков вторым классом и 10,80 франков первым классом. В годы Первой мировой войны франко-швейцарская граница была закрыта, и в 1932 году из-за финансовых трудностей маршрут был отменен.



История салевского поезда

Спустимся с Женевской горы мы пешком. Но дорогу здесь найти будет нелегко – разветвленная сеть желтых туристических указателей является уникальным достоянием Швейцарии, во Франции таких путеводных нитей Ариадны гораздо меньше. Едва заметная красная стрелка указывает от подъемника Салев в сторону Моннетье. Пешая тропинка углубляется в лес в обход автомобильной трассы, спуск становится местами скользким и крутым, без палки и хорошей обуви здесь не обойтись. Грабовые и буковые заросли изредка перемежаются с фруктовыми деревьями, встречаются в лесу гигантские утесы – словно, сам Гаргантюа рассеял их по склонам. Это так называемые «блуждающие глыбы», около 2 миллионов лет назад они попали с Монблана на склоны Пети-Салев. В одном из таких утесов любители старины выдолбили мельничный жернов для иллюстрации работы каменотесов средневековья.

Извилистая тропинка выходит из леса к поселку Моннетье, приветливо встречающего нас элегантными виллами, сплошь увитыми плющом, тенистыми садами и благодатным климатом. Долина Моннетье была обитаема еще со времен кроманьонцев. А с расцветом цивилизации из-за здешнего целительного воздуха Моннетье стал излюбленным местом отдыха женевского бомонда.



Деревушка Моннетье

С новыми силами продолжаем нисхождение в солнечную долину Лемана. В Моннетье следует порядочно отдохнуть – спуск дальше становится еще стремительнее. Едва переводя дыхание, огибаю очередной «блуждающий утес», и тут меня обгоняет энергичный старичок – месье вприпрыжку несется по осыпающейся тропинке. «Bonpe descente!» (Приятного спуска!) - раздается галантное пожелание. «Merci, à vous aussi!» (И Вам того же!) - едва успеваю прокричать вслед любезному попутчику, а его и след простыл за глыбой утеса.

С 19 века гора Салев славилась как излюбленное место прогулок женеvцев. Сегодня любители пешего туризма могут принять участие в походах, бесплатно организуемых каждое воскресенье «Женеvской ассоциацией друзей Салев» (Тел.: +41 22 796 41 33, веб-сайт: <http://www.rando-saleve.net>). Предварительная запись не требуется, сбор в 10 утра на автобусной остановке Veyrier Douane. Прогулка на Салев под руководством гида Ассоциации займет от 5 до 8 часов.

[туризм в Швейцарии](#)

Source URL: <https://www.nashgazeta.ch/news/la-vie-en-suisse/zhenevskaya-gora>