

Будущее зимних видов спорта в Швейцарии | L'avenir des sports d'hiver en Suisse

Auteur: Зарина Салимова, [Берн](#), 21.11.2025.



Зима в Вербье. Фото: My Switzerland

Потепление климата заставляет горнолыжные станции адаптировать свои стратегии и диверсифицировать предложение, чтобы сохранить привлекательность для туристов даже в отсутствие снега.

|
Le réchauffement climatique pousse les stations de ski à adapter leurs stratégies et à diversifier leur offre afin de rester attractives pour les touristes, même en l'absence de neige.

L'avenir des sports d'hiver en Suisse

Швейцария входит в десятку стран с самым быстрым потеплением на планете и, как уже [рассказывала](#) Наша Газета, нагревается в два раза быстрее, чем в среднем по миру, из-за удаленности от океанов и сокращения количества снега. Этот феномен оказывает непосредственное влияние на сектор [горнолыжного туризма](#). Повышение средней температуры приводит к уменьшению высоты снежного покрова, сокращению длительности лыжных сезонов и тому, что за снегом нужно подниматься все выше и выше в горы. Под угрозой может оказаться экономика многих альпийских долин, где расположены низко- и средневысотные станции. Чтобы помочь курортам определить свою стратегию в условиях изменения климата, в Швейцарии был запущен специальный интерактивный инструмент.

Речь идет о проекте, получившем название [«Снежный компас»](#) и разработанном в сотрудничестве с исследователями снега и лавин, климатологами, метеорологами, специалистами в области туризма и представителями ассоциации горных подъемников. «Компас» содержит научные данные и прогнозы по развитию естественного снежного покрова в различных метеорологических регионах Швейцарии, на разных высотах и для разной ориентации склонов. На основе данных 280 измерительных станций прогнозируется также количество часов, доступных для технического оснежения в конкретных регионах и на определенных высотах. Кроме того, отображается зависимость различных курортов от снега и дается оценка условий, необходимых для производства искусственного снега.

Данные представлены в виде базовых значений, рассчитанных на основе климатических показателей 1991-2020 годов, а также в виде прогнозируемых значений потепления среднегодовой температуры в Швейцарии по сравнению с базовым сценарием на +1, +2 и +3 °C. В настоящее время исследователи ожидают, что к 2050 году температура поднимется на в пределах от +1 до +1,5 °C. Если, например, температура увеличится на 2°C, то граница снежного покрова высотой не менее 30 сантиметров, что необходимо для занятия зимними видами спорта, может подняться в среднем на 200 метров. При этом в некоторых регионах зимний сезон начнется на 15-20 дней позже и закончится на 10-15 дней раньше.

На основе этой информации курортам предлагаются стратегические варианты действий и инициативы по адаптации бизнеса в будущем. Один из вариантов направлен на дальнейшее развитие зимних видов спорта и включает оптимизацию подготовки трасс, расширение искусственного оснежения и альтернативное использование территории. Другой вариант предполагает диверсификацию деятельности в периоды с небольшим количеством снега и выход за рамки лыжного спорта. Еще одно направление развития связано с переориентацией на другие времена года, чтобы компенсировать потенциальное снижение привлекательности в зимний период.

Тем временем в Швейцарию уже пришла зима: в четверг первый снег выпал в равнинной местности. Это знаменует для многих курортов начало самого важного периода года, так как зимний туризм остается основным двигателем гостиничной индустрии Швейцарии. Первые горнолыжные курорты открылись еще в конце октября. Другие открываются только в декабре, а некоторые работают лишь в выходные дни. Полный обзор с информацией о снежном покрове на разных трассах можно найти на сайте myswitzerland.com. На выходных метеорологи прогнозируют похолодание на территории страны, расположенной с северной стороны Альп. Ночи

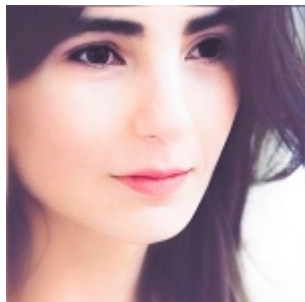
будут морозными, а днем ожидается от -2 до +1°C. В субботу будет дуть биза. В воскресенье вечером начнутся осадки в виде дождя, морозящего дождя или снега. На южной стороне Альп будет солнечно. Максимальная температура в Тичино составит от +5 до 8+ °C, а в Энгадине – около -5 °C.

[горнолыжный сезон в Швейцарии](#)

[горнолыжный спорт](#)

[горнолыжные курорты швейцария](#)

[лыжные станции Швейцарии](#)



[Заррина Салимова](#)

Zaryna Salimava

Статьи по теме

[Почему Швейцария так быстро нагревается?](#)

[Зимний туризм и изменение климата](#)

[Швейцарскому туризму угрожает глобальное потепление](#)

[Что делать в горах тем, кто не умеет кататься на лыжах?](#)

[Где в Швейцарии встать на лыжи?](#)

Source URL: <http://www.nashagazeta.ch/node/35692>