

Под крышей Runde | Sous l'abri de Runde

Auteur: Надежда Сикорская, [Аару](#), 29.08.2024.



Photo © L. Slonimsky

Отойдем от построек лауреатов Притцкера и звёздной архитектуры и переключим внимание на вернакулярную архитектуру Швейцарии с ее типичными для центральной части страны огромными выносными крышами.

|

Laissons de côté les bâtiments des lauréats du prix Pritzker et l'architecture stellaire pour nous intéresser à l'architecture vernaculaire de la Suisse, avec ses immenses toits en bâtière.

Sous l'abri de Runde

В серии заметок о швейцарской архитектуре я уже рассказывал про энгадинские толстостенные дома, расписанные [сграффито](#), и про домики на ножках из Вале. А теперь хочу вернуться к одной из самых первых предложенных читателям Нашей

Газеты тем – к «деревенским палаццо» в Энгадине.



© L. Slonimsky

«Вернакулярная архитектура – это архитектурный язык народа, включающий понятия этнического, регионального и сугубо местного», так писал о «народной» архитектуре английский историк Пол Оливер, автор вышедшей в 1996 году трехтомной энциклопедии *The Encyclopaedia of Vernacular Architecture of The World*. Как это выглядит в Швейцарии? В сельских местностях и небольших городах центральной части страны, особенно в Берне, Фрибурге, Золотурне и Люцерне, часто встречаются большие фермерские шале, построенные как для жилья, так и для сельскохозяйственных нужд, с огромными выносами так называемых шатровых крыш, которые выступают за пределы фасада на значительное расстояние, вплоть до 2-3 метров. Впервые увидев такие дома, я был поражен их видом, настолько неожиданно и масштабно выглядели эти полукруги в деревенском контексте. Чем-то они даже напомнили мне фантазии французских архитекторов-неоклассицистов

конца 18 века Этьена Луи Булле и Клода-Николя Леду, ярчайших представителей архитекторов-мегаломанов, с именами которых неразрывно связано понятие «говорящая архитектура» – оно относится к зданиям, внешняя форма которых максимально выражает свою функцию или художественную идею, предложенную архитектором.



Обратив внимание на то, что эта типология распространена и встречается не только на «богатых» домах, но и на скромных фермах и шале, я заинтересовался её происхождением. Найти ответ было непросто, но, устроив опрос среди коллег-архитекторов и включив собственный здравый смысл, я его нашел.



Как и большинство решений в традиционной архитектуре, эти колоссальные выступы имеют чисто рациональное объяснение. Изначальной *raison d'être* была защита главного фасада здания от осадков. Для этого строились кронштейны и балки, из этого фасада выступающие. Из-за масштаба зданий конструкции навесов получались очень крупными и, будучи построенными для защиты фасадов, сами нуждались в защите. Поэтому эти «парящие фронтоны» стали обшивать снизу досками. Чтобы на фасад одновременно попадало максимальное количество света, фронтоны строили в форме полукруга, что и дало название этой типологии. *Runde* (круг/круглый по-немецки) в швейцарском диалекте преобразовался в *Ründi* (рюнди).

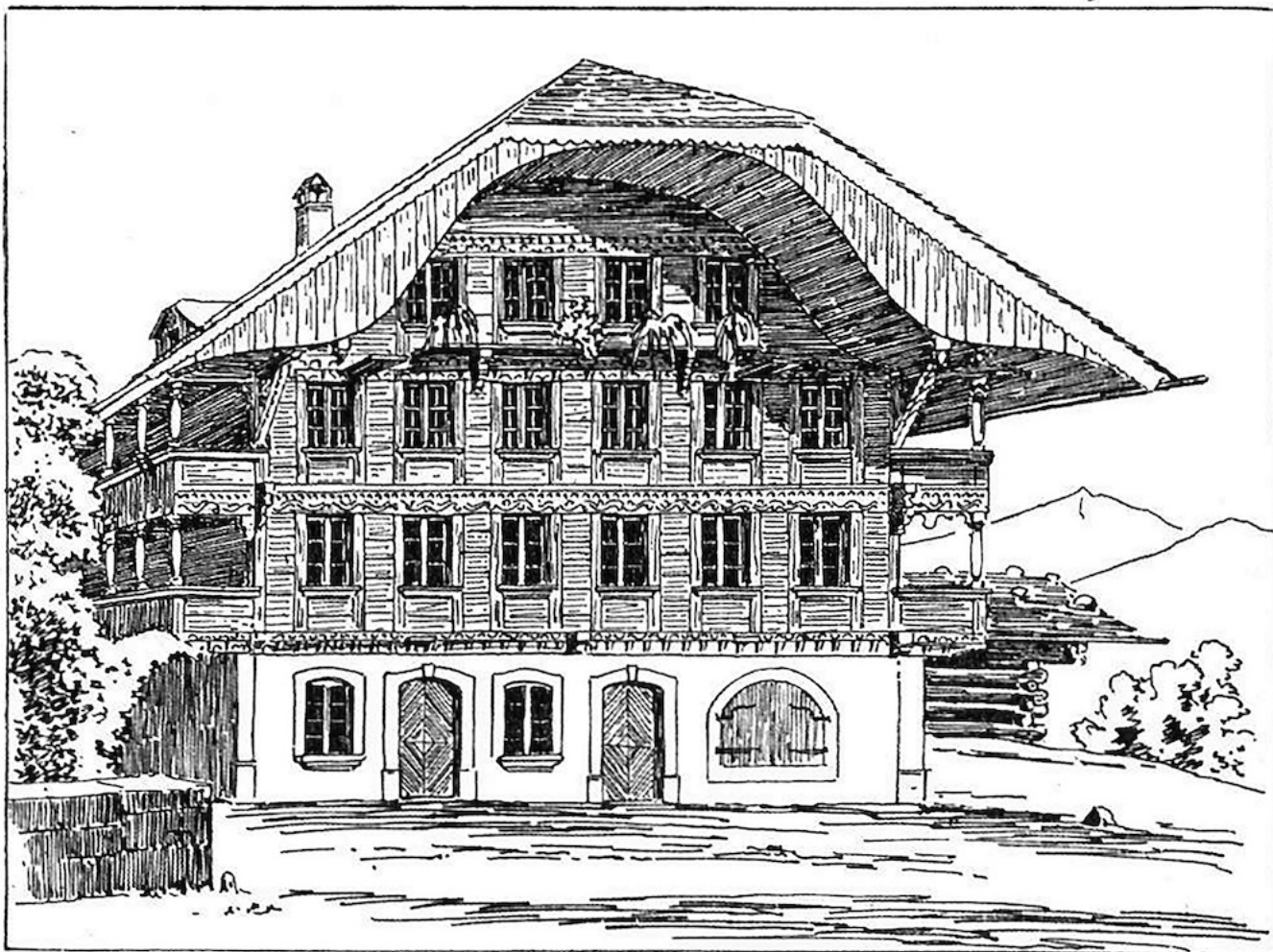


Abb. 4. Haus in Erlenbach, Bern. (Von *S. Schlatter* nach *Graffenried und Stürler* gezeichnet.) Halbwalmdach, Bogenschalung am Giebel. — **Fig. 4.** Maison à Erlenbach, canton de Berne. Toit en croupe coupée. Pignon fermé par des cloisons en forme de voûte.

Впрочем, рюнди бывают не только полукруглыми: разнообразные криволинейные, иногда барочные формы напоминают то пышные усы, модные в 19 век, то шлем самурая, то маску Дарта Вейдера из «Звездных войн».



© L. Slonimsky

Интересно развитие этой типологии и прежде всего то, как наличие на главном фасаде здания огромного плоского пространства, защищённого от осадков, естественным образом вызвало желание украсить его. В богатых домах начали расписывать и раскрашивать полукруглые ниши под фронтонами, создавая удивительно яркие «кокошники» для домов. Таких примеров достаточно много, но

наибольшая концентрация богато украшенных рюнди, которые по красочности и сложности орнамента могут сравниться с произведениями живописи или росписями некоторых соборов, находится, по моим наблюдениям, в городе Аарау. Кажется, владельцы домов там устроили настоящее творческое соревнование по украшению своих козырьков.



От редакции: Дорогие читатели! Если вам встретится где-то необычная рюнди, не поленитесь сделать фотографию и прислать нам!

[архитектура швейцарии](#)



[Надежда Сикорская](#)

Nadia Sikorsky

Rédactrice, NashaGazeta.ch

Source URL: <http://www.nashagazeta.ch/news/la-vie-en-suisse/pod-kryshy-runde>