

Экспансия EPFL | Expansion de l'EPFL

Auteur: Заррина Салимова, [Лозанна-Сион-Фрибург](#) , 26.08.2024.



Кампус EPFL в Сионе © Nicolas Sedlatche, EPFL

Темпы развития ассоциированных кампусов университета отличаются от кантона к кантону, что особенно заметно на примере Вале и Фрибурга.

|
Le rythme de développement des campus universitaires associés diffère d'un canton à l'autre, ce qui est particulièrement évident en Valais et à Fribourg.

Expansion de l'EPFL

Федеральная политехническая школа Лозанны (EPFL), регулярно входящая во все рейтинги лучших вузов континента, имеет филиалы в пяти швейцарских кантонах. Помимо кантона Во, где расположен главный корпус университета, ассоциированные

кампусы EPFL открыты также в Женеве, Вале, Фрибурге и Невшателе. При этом одни кантоны прилагают все усилия для развития университетской инфраструктуры, а другие тормозят процесс.

Как сообщает журнал Bilan, валезанские власти стремятся создать наилучшие рамочные условия для EPFL. Научный кластер в Сионе интегрирован в проект «Energyopolis», имеет 17 лабораторий и занимается в основном исследованиями и инновациями в области энергетики, здравоохранения и окружающей среды, объединяя ученых с четырех факультетов. Недавно стало известно, что кампус будет расширен. EPFL и кантональное правительство подписали соглашение о создании национального центра исследований, инноваций и образования в области перехода к «зеленой» энергетике. Новый научный полюс будет включать шесть дополнительных профессорских должностей. Сейчас, то есть спустя двенадцать лет после подписания соглашения о постоянном присутствии EPFL в Сионе, здесь уже работают пятнадцать профессоров – на четыре больше, чем планировалось изначально. В следующем году их число возрастет до шестнадцати, а к 2032 году филиал будет насчитывать до 22 профессоров!

Такой успех объясняется конкретными усилиями властей. Так, за последние десять лет кантон Вале и коммуна Сион инвестировали 116 млн и 15 млн франков соответственно в строительство двух зданий и приобретение оборудования. За тот же период кантон профинансировал семь профессорских кафедр на сумму 70 млн франков, а столица кантона покрыла 10% операционных расходов на сумму 7 млн франков. При этом абсолютное большинство валезанских сотрудников EPFL (200 из 250 человек) работают именно в научной сфере, то есть занимаются конкретными разработками и исследованиями, двигая науку вперед.

Инвестиции уже окупаются: кантональные власти утверждают, что каждый франк, вложенный кантоном, вернул местной экономике более трех франков. Более того, открытие кампуса EPFL способствовало улучшению имиджа кантона, занявшего почетное место на научной карте Швейцарии, и помогло развить новые виды экономической деятельности (напомним, что швейцарские политехи славятся своей инфраструктурой для поддержки стартапов).

Если в Вале Лозаннский политех развивается с опережением плана, то во Фрибурге он буксует. С 2014 года фрибургский кампус EPFL базируется в Smart Living Lab (SLL) – расположенном в инновационном районе Bluefactory, центре исследований и разработок, посвященном созданию среды обитания будущего. Лаборатория объединяет опыт исследователей EPFL, Фрибургской школы инженерии и архитектуры и Фрибургского университета в таких областях, как строительные технологии, процессы проектирования, энергетические системы. С 2015 года SLL располагается во временном помещении, а строительство нового здания, которое должно стать уникальным примером эффективного использования ресурсов на протяжении всего жизненного цикла и которое на 30 лет опережает энергетические цели Швейцарии на 2050 год, еще даже не началось.

Операционный директор EPFL Fribourg и SLL Мартин Гонзенбах не скрывает своего разочарования. В комментарии Bilan он отметил, что временная инфраструктура имеет свои ограничения и не удовлетворяет потребности исследователей – без нового здания невозможно реализовать весь потенциал кампуса. Пока его открытие запланировано только на 2027 год. В настоящее время в кампусе во Фрибурге работают четыре профессора и около 30 человек (в эквиваленте полной занятости). В

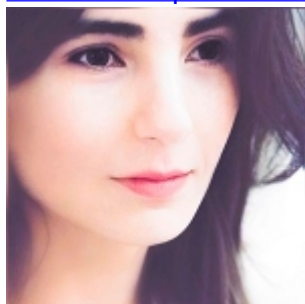
конечном итоге планируется создать около десяти кафедр и нанять 130 сотрудников.

Почему же здание до сих пор не построено? Причин немало: разногласия между городом и кантоном Фрибург, отказ от первоначальной концепции технопарка Bluefactory, что потребовало подготовки нового кантонального плана землепользования, пандемия, инициированный Народной партией Швейцарии референдум против вклада властей в размере 25 млн франков в развитие Bluefactory... Многолетняя задержка привела к техническим проблемам, а резкий рост стоимости материалов и энергии вынудил прибегнуть к консолидации проекта, в связи с чем подписание контрактов на выполнение работ снова откладывается.

Один и тот же университет – две совершенно разные истории. Успех в Вале и провал во Фрибурге могут служить прекрасным примером того, как недостаток политической воли приводит к упущенным возможностям и потерянным времени, наверстать которое будет непросто.

[EPFL](#)

[федеральная политехническая школа лозанны epfl](#)
[высшее образование в швейцарии](#)



[Зарина Салимова](#)

Zaryna Salimava

Статьи по теме

[15 миллионов франков для EPFL](#)

[EPFL выходит в открытый космос](#)

[EPFL готова удвоить плату за обучение](#)

[EPFL планирует ограничить число иностранных студентов](#)

[EPFL высадили из машины времени](#)

[EPFL и Гарвард обнародовали совместную программу исследований](#)

[Швейцарские политехи – в «двадцатке» лучших](#)

Source URL: <http://www.nashagazeta.ch/news/education-et-science/ekspansiya-epfl>