

Про жилой дом без отопления, балконы-улицы и склад какао-бобов | Un bâtiment sans chauffage, les balcons-rues et l'abri pour les fèves de cacao

Auteur: Леонид Слонимский, [Базель](#) , 26.05.2023.



Erlenmatt Ost Photo © Stiftung Habitat

Мы продолжаем знакомить вас со Швейцарией глазами архитектора Леонида Слонимского. Сегодняшнее путешествие – в Базель.

|

Voici la suite de la série « Les impressions architecturales suisses » par Léonide Slonimsky. La destination d'aujourd'hui est Bâle.

Un bâtiment sans chauffage, les balcons-rues et l'abri pour les fèves de cacao

В предыдущих заметках я уже писал об экспериментальном швейцарском жилье на примере цюрихских кооперативных жилых домов Калькбрайте и Цольхаус. В этот раз речь пойдёт о подобных опытах в другом центре скопления экспериментальной архитектуры – Базеле.

На северо-востоке города, рядом с немецким вокзалом Badischer Bahnhof, расположились новые городские кварталы: Erlenmatt West и Erlenmatt Ost. Первой была построена западная часть района (West), после чего архитекторы осознали, что большие объёмы, разработанные одним архитектором в рамках одного проекта, выглядят очень монотонно, скучно и не соответствуют масштабу запросов жителей. Поэтому для второй, восточной части района, было принято решение создать более мелкую нарезку на индивидуальные жилые блоки с авторской архитектурой, которые оформляют несколько внутренних дворов и создают новые сообщества людей.



© L. Slonimsky

Застройку осуществлял известный в Базеле фонд Stiftung Habitat, целью которого является – по его собственному заявлению – «комфортный для жилья город с доступной арендной платой». Территория была разделена на небольшие участки, и

для строительства каждого дома был организован свой кооператив. Эрленматт Ост — это первый крупный район, который фонд разработал с нуля и где он смог воплотить в жизнь свои идеи: исключить землю из процесса рыночной спекуляции, создать удобное жизненное пространство для людей из всех слоев общества, сделать возможными одновременно проживание и работу в районе, создать общественные пространства для общения и встреч и даже производить собственную энергию. В настоящее время около 500 жителей проживают в 200 квартирах на этом участке. В Эрленматт Ост было построено девять многоквартирных домов по проектам восьми архитекторов. Фонд передал пять участков с правами на строительство кооперативам «Erlenflex», «Sowag», «Zimmerfrei», «Ателье» и пенсионному фонду «Abendrot». Помимо этого, фонд сам построил два жилых дома с коммерческими функциями, общежитие для студентов, детский сад и начальную школу, гараж для множества велосипедов и нескольких автомобилей.



Все дома получились разными как с точки зрения материалов, формы, внутренней планировки и внешнего облика, так и с точки зрения социальной концепции и контингента обитателей кооперативов.

Самым радикальным проектом на территории стал жилой дом для кооператива художников «Kunstatelierhaus». В нём художники, скульпторы и фотографы будут одновременно жить и работать. Главной особенностью этого современного жилого многоквартирного дома является то, что в нём полностью отсутствует отопление – даже зимой. Это достигается благодаря 80-сантиметровым утеплённым стенам и особой системе вентиляции.



© Architectur Basel

Планирование жилого дома в Швейцарии без системы отопления – это эксперимент. Именно поэтому было выдвинуто официальное требование иметь возможность дооборудовать систему отопления на случай, если температура в помещениях окажется слишком низкой. На этот же случай уже имеются соединительные трубы к собственной теплосети. Эксперимент сопровождается Люцернским университетом прикладных наук и искусств. Климатические данные и температура в помещении будут регистрироваться, чтобы дать возможность оценить, будет ли достигнута обещанная приятная температура в помещении в 20-22°C.

Архитектором этого дома стал известный в Базеле мастер швейцарского минимализма Генрих Дегелло. «Проектируем все как можно дешевле! Красиво сделаем потом», - таков был девиз проекта. Квартиры в кооперативе похожи на большие мастерские: промышленный бетонный пол, неоштукатуренная силикатная кирпичная кладка и большие префабрикованные бетонные плиты потолка. Заказчик (кооператив художников) обладал амбициями, но был крайне ограничен в бюджете: арендная плата за квадратный метр жилой площади должна была составлять максимум десять франков. Это почти неслыханное требование для нового здания. Для сравнения: в расположенном совсем рядом комплексе «Балео Эрленматт»

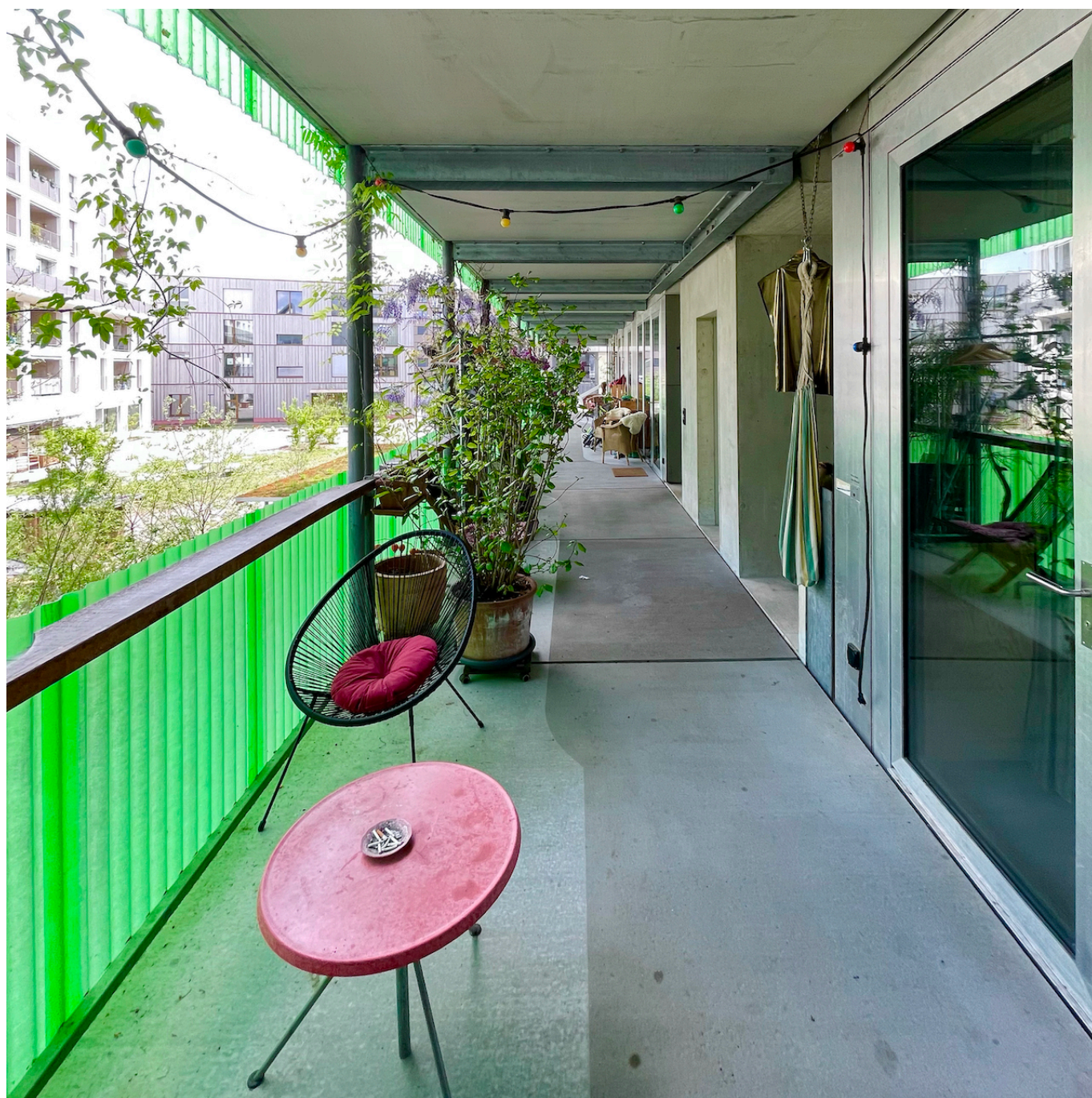
квадратный метр новой квартиры стоит почти в три раза дороже.



© L. Slonimsky

Для Дегело экономически эффективное строительство означает не использование дешевых материалов, а скорее масштабное концептуальное мышление, то есть отказ от ненужного. Исходя из такого подхода было принято интересное решение, в каком виде квартира попадает в распоряжение новым жильцам. Им предоставляется абсолютно пустое пространство с торчащими из голого бетонного пола сантехническим оборудованием и трубами. Идея заключается в том, что жильцы должны будут сами обустроить свои квартиры. Когда я посещал этот дом, тур по своей квартире устраивала знаменитый архитектурный фотограф Барбара Бюхлер. Она обустроила свою квартиру очень минималистично, но в то же время уютно, использовав недорогую фанеру и создав в центре квартиры многоярусный остров, совмещающий спальню на втором уровне, подсобное помещение, кухню и санузел.

Другим уникальным домом стал проект «Stadterle» по проекту базельского бюро Бухнер и Брундлер для кооператива Zimmerfrei. Процесс планирования и строительства проходил при участии членов кооператива.



© L. Slonimsky

Планы этажей очень скромные и компактные, но кажутся просторными, поскольку имеют простую структуру и ориентированы на две стороны. Жизнь проходит в тесном контакте с парком Эрленматт, а социальная активность – с внутренним двором, так называемым Эрленматтхофом. Вход в квартиры – со стороны двора через кухню из внешней галереи, которая служит местом встреч и стала основной архитектурной и общественной темой этого жилого дома. Опясывающие здание широкие балконы-террасы функционируют как внутренние приподнятые улицы. Они были намеренно спроектированы сильно шире нормы, что позволяет жильцам полноценно обживать балконы, заполняя их цветами и рассадой, столиками, диванами, креслами-качалками, детскими игрушками, гамаками и велосипедами. Они

обвиты цветами и плющом, и на них по-настоящему происходит общественная жизнь сообщества: здесь играют дети, жильцы встречаются на кофе и бокал вина, сражаются в настольные игры и обсуждают последние новости. Благодаря ширине галереи архитекторам удалось соблюсти пожарные нормы эвакуации даже при условии, что все галереи заставлены мебелью, растениями и игрушками. Очень швейцарская деталь «мягкого регулирования»: зоны, где можно располагать личные вещи, отмечены на полу краской. Квартиры в доме невелики и дополняются коммунальными помещениями, такими как общая комната для ужинов, кино и игр, терраса с огородами и грилем на крыше, мастерская с инструментами, музыкальная и прачечная комнаты, а также комнаты для гостей.



© L. Slonimsky

В многослойном фасаде преобладают промышленные материалы, которые не требуют особого ухода и долговечны: промышленный алюминий, необработанные гофрированные фиброцементные панели, оцинкованные элементы. Галереи при этом

обшиты прозрачными зелеными гофрированными листами, благодаря которым эти общественные улицы заливаются красивым зелёным светом.

Особая гордостью района – старый зерновой склад (сило) 1912 года, который был реконструирован и превращен в общественный центр и общежитие для молодых талантов гастрономических вузов. Ранее склад использовался для хранения какао-бобов. В здании помимо общежития и ресторана есть проектные комнаты, студии и пространство для коворкинг. Архитекторы реконструкции (Harry Guggler Studio) хотели подчеркнуть оригинальную функциональность и атмосферу здания и сохранили характерные силосные камеры с их необработанным бетоном, причудливой формой и огромным размером. Окна в здании были прорезаны в старых фасадах и похожи на многочисленные иллюминаторы. Особенной их деталью являются маркизы от солнца, которые выглядят как красивые синие полусферические «веки» на окнах-глазницах.



Напротив склада стоят бетонные здания с красными маркизами по проекту архитектурного бюро Абраха Акерман. Это тоже два достаточно необычных дома, жители которых совмещают жизнь и работу. Жилые блоки спроектированы как дуплексы, триплексы и даже четырехэтажные квартиры, к каждой из которых ведут двухэтажные аркады. Циркуляция внутри квартир решена с помощью внутренних винтовых лестниц, что позволяет зонировать пространство без межкомнатных стен. Проект создает нетрадиционные формы вертикально организованной жизни и пространства, которые могут быть индивидуально освоены и обыграны жильцами. Общественные пространства, такие как каминный зал и общие террасы на крыше, контрастируют с узкими вертикальными квартирами и дополняют их.



© L. Slonimsky

Главной чертой архитектуры Эрленматт-Оста является то, что эксперимент рождается не из креативности архитекторов, а как ответ на общественный запрос на доступное жильё и рациональное желание сделать его дешевле без потери качества.

Убирая всё лишнее, предлагая жильцам объединиться и поделиться на добровольной основе, архитекторы и фонд «Habitat» вместе создают будущее жилой социальной архитектуры.

[экономика](#)

Source URL:

<http://www.nashagazeta.ch/news/la-vie-en-suisse/pro-zhiloy-dom-bez-otopleniya-balkony-uly-cy-i-sklad-kakao-bobov>