

Небоскрёб без окон | Une gratte-ciel sans fenêtres

Auteur: Леонид Слонимский, [Цюрих](#) , 28.02.2022.



(DR)

В первом очерке из цикла «Архитектурные заметки» Леонид Слонимский писал о чудесных традиционных «деревенских палаццо» региона Энгадин. На этот раз речь пойдёт о полностью противоположном им по духу и эстетике зданию.

|

Dans son premier article de la série « Les impressions architecturales » Léonide Slonimsky parlait des palazzos ruraux d'Engadin. Au cœur du sujet d'aujourd'hui est le bâtiment qui ne les ressemble à rien.

Une gratte-ciel sans fenêtres

Архитектуру такого типа я называю #flamboyantinfrastructure. Буквальный перевод этого введённого мной термина – «пламенеющая инфраструктура», то есть утилитарные здания, чьи масштаб, новаторство, инженерная сложность и красота поднимают их на уровень, сравнимый разве что с пламенеющей готикой средневековых соборов.

Швейцарская архитектура знаменита своим высоким качеством строительства, минималистичным внешним видом, радикальностью и рациональностью. Зданием, которое идеально воплощает все эти свойства, и которое лично я считаю лучшим в Цюрихе, является небоскрёб Kornhaus, или Зерновой небоскрёб, принадлежащий фирме Swissmill.



(c) Léonide Slonimsky

Это – самый высокий зерновой элеватор в мире и вторая по высоте башня Цюриха. Ее высота – 118 м, фундамент глубиной 45 м (представьте себе высоту пятнадцатизэтажного дом под землёй!), и при этом – ни одного окна. Элеватор был построен в 2016 году, в нем хранится 40 000 тонн зерна, треть всего швейцарского запаса как для каждодневных нужд, так и на случай военной необходимости.

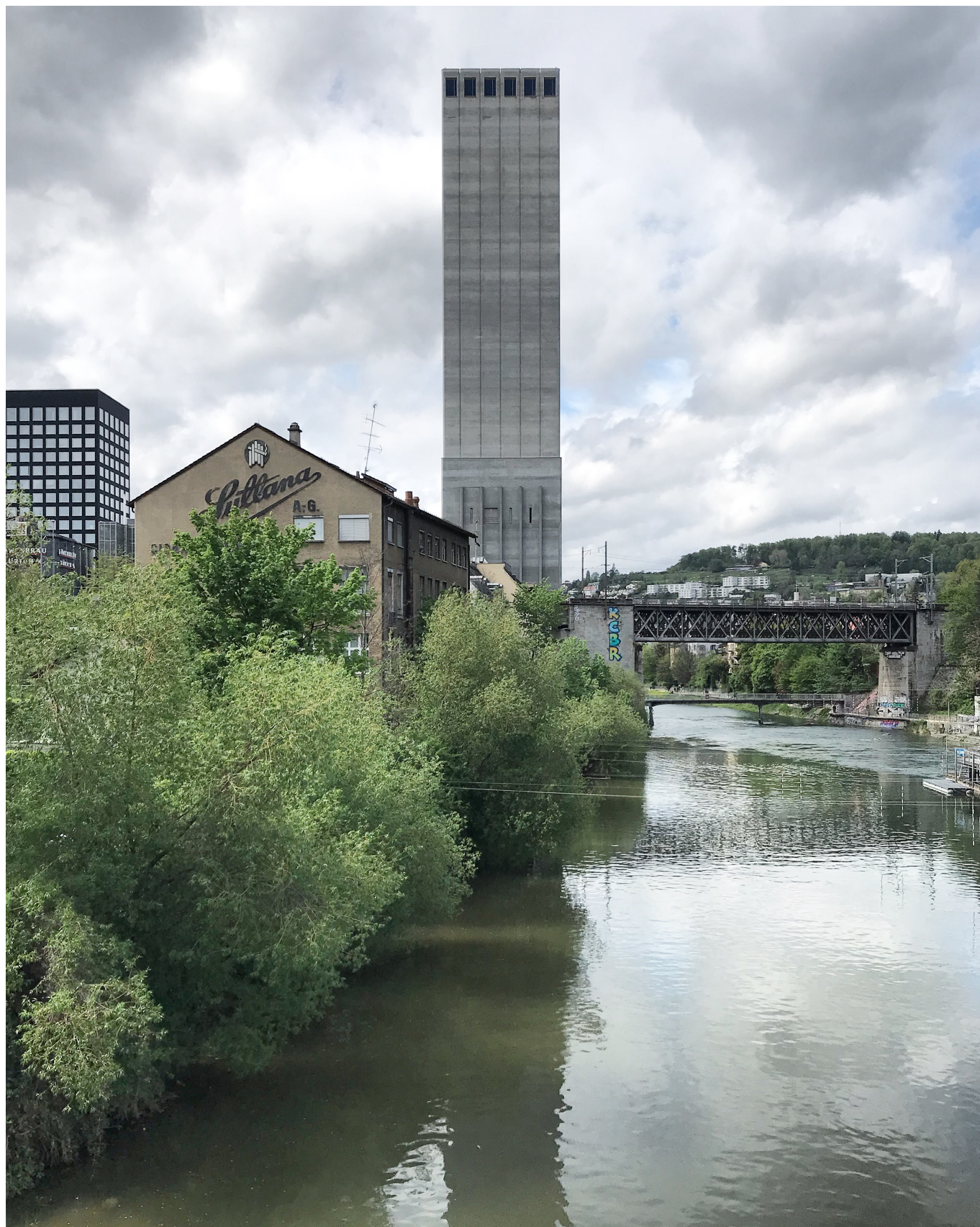
Архитекторы небоскрёба – малоизвестное бюро Harder Haas aus Eglisau, но их именитость в данном случае не имеет большого значения.



(c) Léonide Slonimsky

Kornhaus, на мой взгляд, - самое радикальное здание в Цюрихе. Интересно, что радикальность эта – не порождение креативного эго архитектора, но атрибут абсолютной функциональности и рациональности. Радикальное градостроительное

решение – поставить индустриальный зерновой элеватор в центре исторической части города с одной из самых высоких в мире цен за кв. м земли – вызвано стратегическими, оборонительными соображениями. В случае войны, голода или осады города, небоскрёб сможет обеспечивать горожан. Радикальное фасадное решение – не делать ни одного окна в фасаде здания – продиктовано его функцией хранилища, а радикальная высота – техническими требованиями к объёму хранения.



(c) Léonide Slonimsky

Интересно не только само здание, но и то, как приходил процесс утверждения проекта его строительства. На проведённом референдуме жители Цюриха решили, преодолев некоторые разногласия, что бетонный, ничем не приукрашенный небоскрёб без окон и дверей не слишком страшен для центра города, ведь главное – это его важное для людей предназначение. И пусть здание чрезвычайно брутально, но раз оно правдиво отражает свою индустриальную, утилитарную сущность, то проблем нет. Впрочем, нашлись архитекторы-активисты, которые предложили «украсить» здание с помощью вертикального озеленения, но это предложение было отвергнуто как нецелесообразное и слишком дорогое.



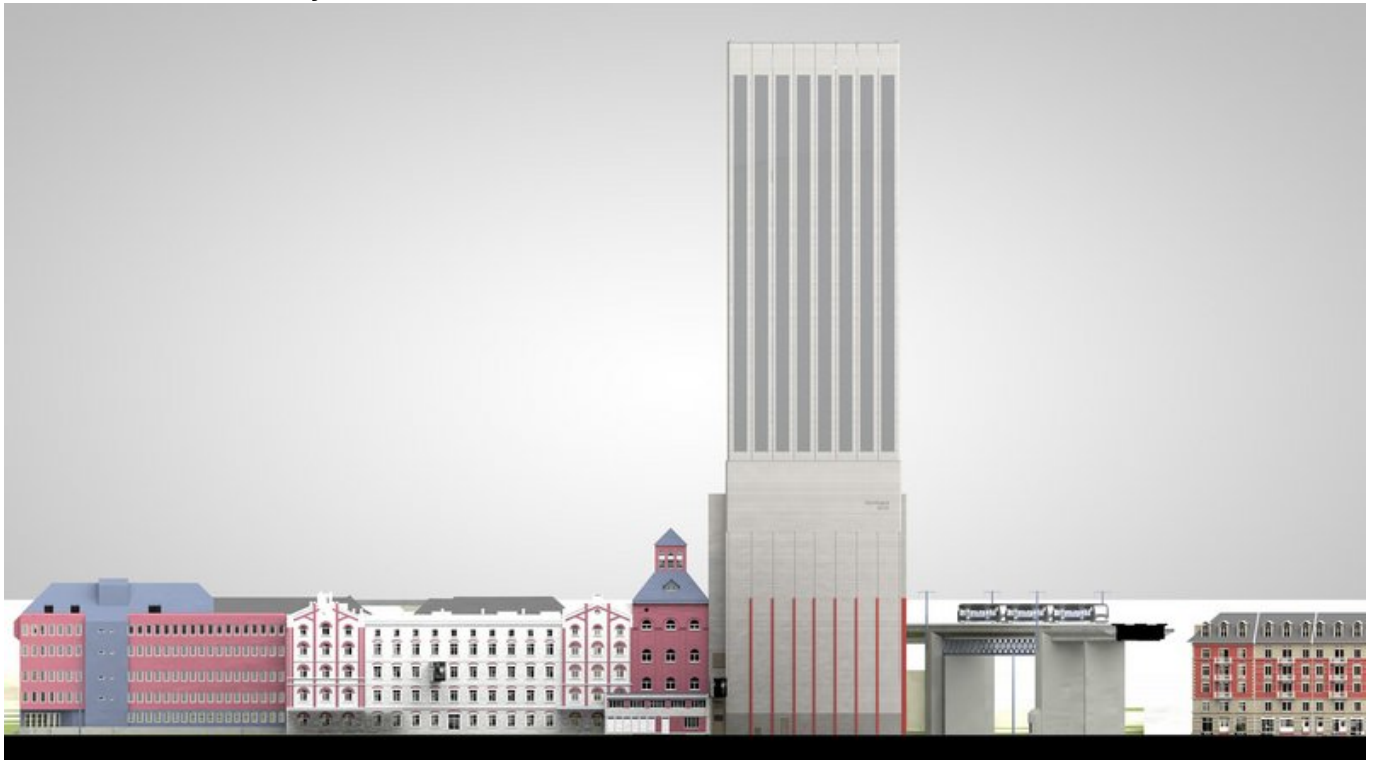
(c) Léonide Slonimsky

Удивительно, что столь радикальное здание по факту является надстройкой к ранее существовавшему. На фасад современного Зернового небоскреба нанесены красные полосы: это не только конструктивные элементы (контрфорсы, выражаясь архитектурным языком), но и отметка той высоты и объёма, которые занимало предыдущее здание. Удивительно трогательная деталь: с одной стороны, со

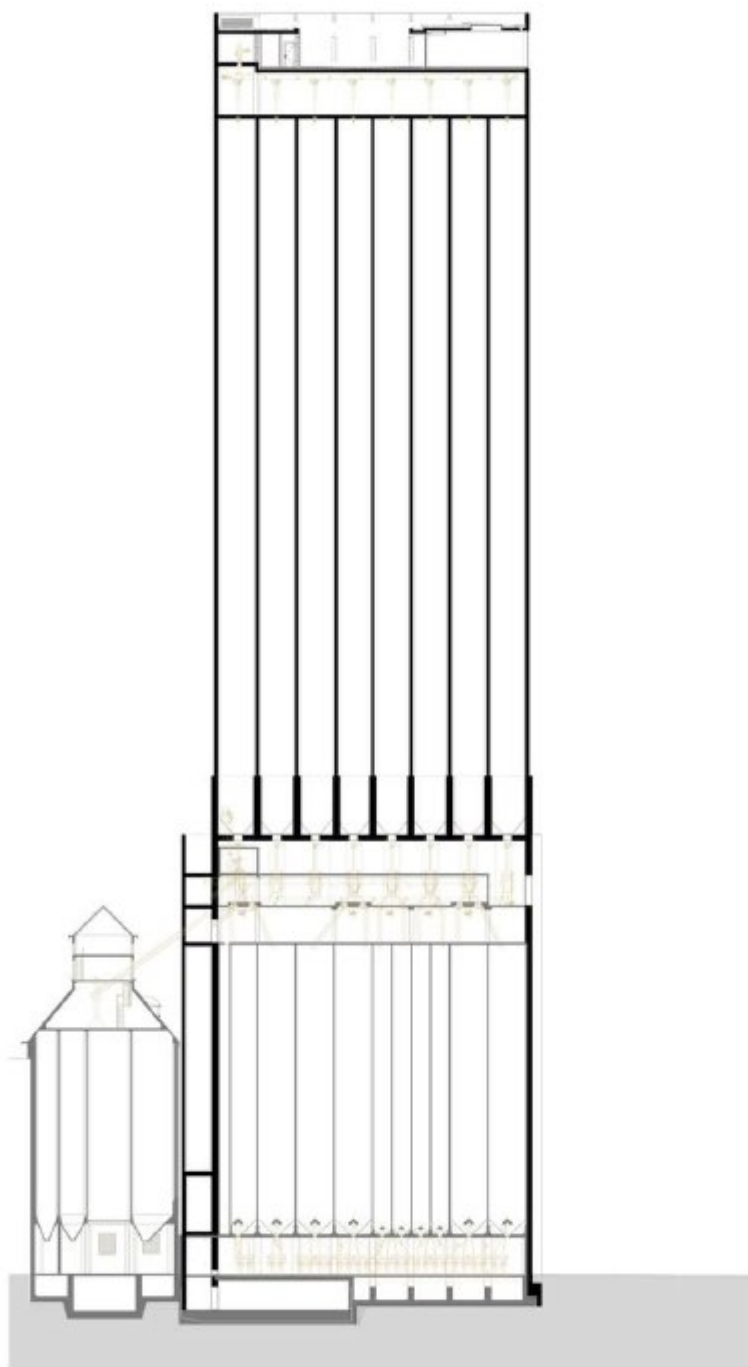
«снесённым» (точнее было бы сказать «поглощённым») зданием не особо церемонились, заменив его на новое. В то же время, на фасаде с помощью самых простых средств отмечены исторические объёмы предыдущего здания. С реки видно, что эти красные полосы «невидимого» здания продолжают высоту и ритм единого фасада исторических промышленных домиков, стоявших здесь изначально, и соотносятся с ними по цвету.



(c) Léonide Slonimsky

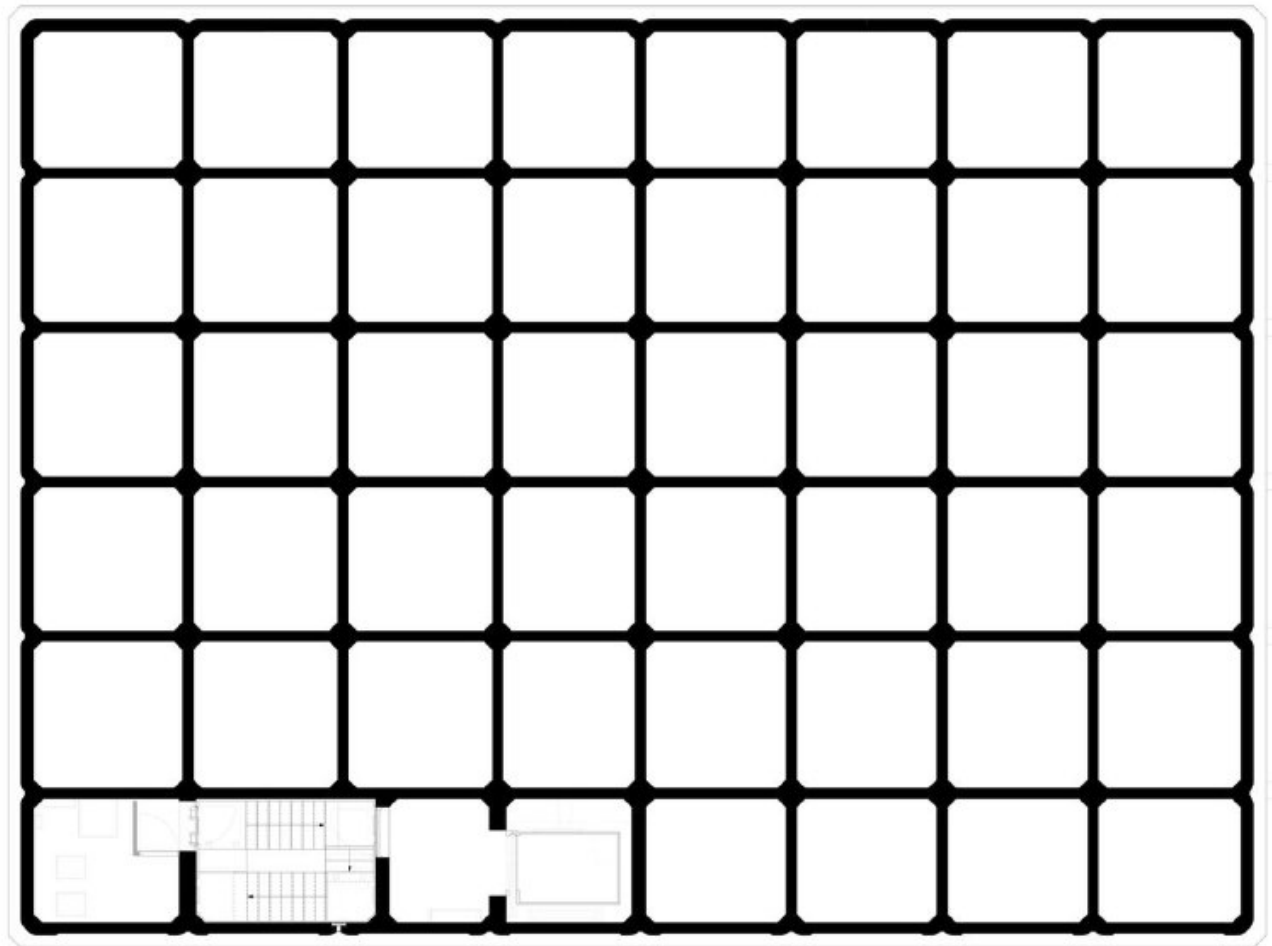


(DR)



(DR)

Внутри здание разделено на сетку из 48 квадратных в плане вертикальных объема, большинство из которых хранят зерно, а несколько отданы под вертикальные коммуникации – лестницы и лифты. Наверху находится зал для мероприятий и обустроена зона для гнездования птиц. Единственное исключение с точки зрения архитектуры представляет южный фасад здания – он обшит солнечными панелями.



(DR)



(DR)

Зерновой небоскреб – очень швейцарское здание, суть архитектуры которого – не в самовыражении авторов или заказчиков. Его уникальное градостроительное расположение, внушительный размер и внешняя брутальность являются отлитыми в бетоне функциональностью, рациональной необходимостью и инженерной мыслью.



(DR)

[Швейцария](#)

Статьи по теме

[О кантоне Граубюнден, прекрасном Энгадине и деревенских палаццо](#)

Source URL: <http://www.nashagazeta.ch/news/la-vie-en-suisse/neboskryob-bez-okon>