

Самый красивый восход солнца в Швейцарии | Le plus beau lever du soleil en Suisse

Auteur: Наталья Беглова, [Люцерн](#) , 14.01.2022.



Зубчатая железная дорога на горе Риги. Фотография начала 20 в.

Мы продолжаем рассказывать об истории туризма в Швейцарии благодаря интересным находкам нашего постоянного автора Натальи Бегловой.

|

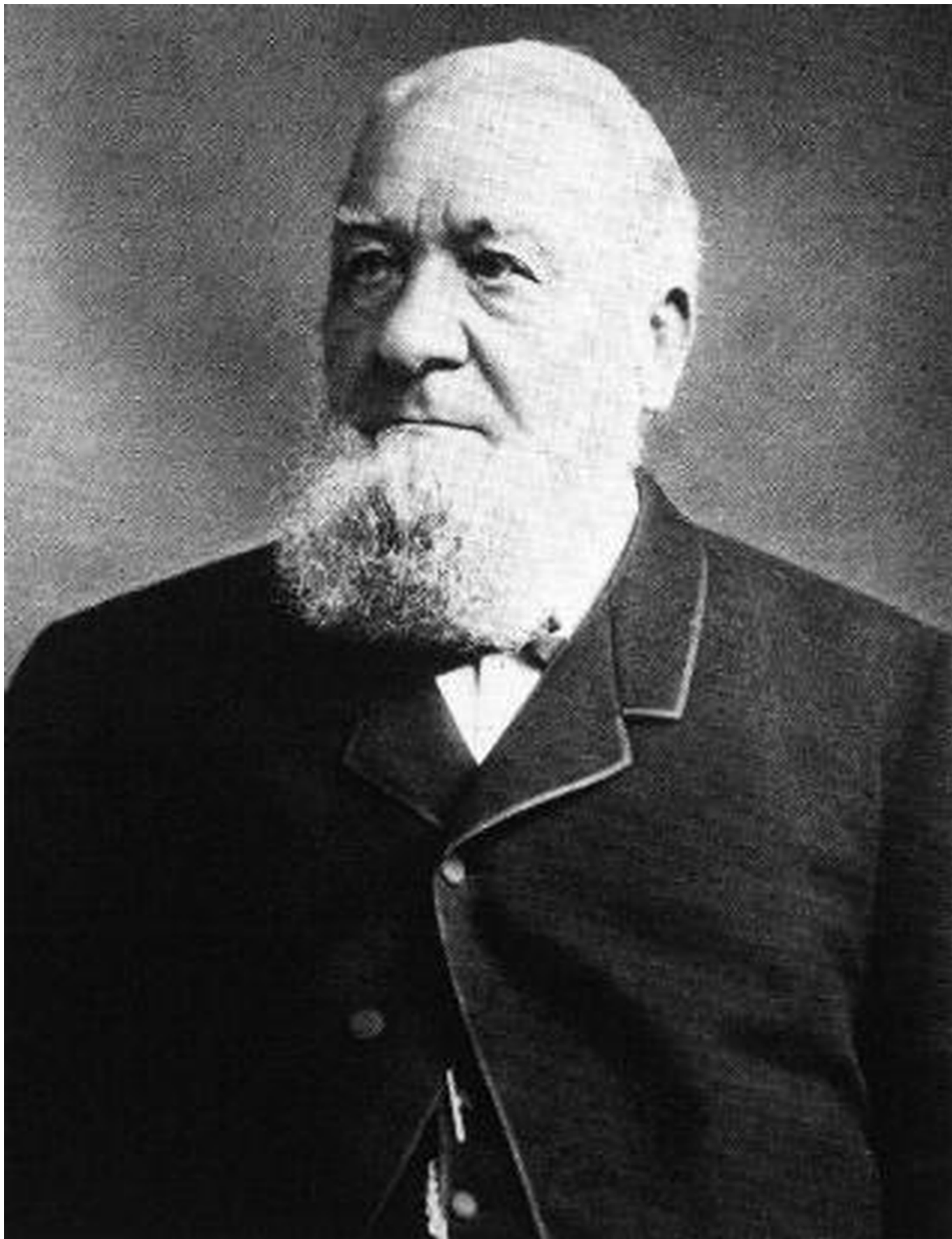
Voici la suite de l'histoire de tourisme en Suisse racontée par Natalia Beglova.

Le plus beau lever du soleil en Suisse

Появление туристических агентств, активно рекламирующих поездки по Швейцарии, привело к росту ежегодного притока туристов в страну. Встал вопрос: как разнообразить предложения для отдыха состоятельной клиентуры, стремившейся в первую очередь полюбоваться альпийскими пейзажами. Понятно, что самые красивые панорамные виды открываются с горных вершин, но как туда добираться?

Решение подсказали зубчатые железные дороги, которые можно было прокладывать по самым крутым склонам. Классические колёса, которые за счет сил трения могут сдвинуть с места состав, здесь бессильны. Конструкторам пришлось добавить ещё одно колесо – зубчатое, расположенное под составом по центру, между колесными парами. А на пути, также по центру, был добавлен третий рельс – зубчатая рейка.

На таких дорогах в основном перемещаются один либо два сцепленных между собой вагона. Внешне они выглядят как бы «скошенными», такими их делают для того, чтобы пассажиры находились на ровной поверхности во время долгих подъемов и спусков с горы под большим наклоном.



Никлаус Риггенбах

Первым идею зубчатого устройства железной дороги в Швейцарии выдвинул Никлаус Риггенбах (Niklaus Riggenbach). Но запатентовать свое изобретение ему пришлось в 1863 году во Франции – швейцарцы его идею не поддерживали до тех пор, пока она

не была оценена в Соединенных Штатах, ставших родиной зубчатой железной дороги. Тогда, в 1871 году, после двух лет работ, появилась первая зубчатая железнодорожная ветка и в Европе – от станции Вицнау до вершины горы Риги.

Почему она была построена именно там? На протяжении первой половины 19 века самым популярным способом «отметиться» в освоении горных маршрутов в Швейцарии было восхождение на вершину Риги, которую называют «королевой гор». Основанием для такого титула служит утверждение некоторых источников о том, название горы происходит от латинского *regina* – «королева». Но по мнению большинства ученых оно имеет гораздо более прозаические корни и происходит от древневерхненемецкого (самая древняя засвидетельствованная в письменном виде форма немецкого языка) слова *rigî*, означающего «горизонтальное расслоение, полоса», или от «*rihan*» – «пояс; складка, нить». Объяснение тут простое: с запада на восток гору опоясывают горизонтальные чередующиеся полосы скальной породы и растительного покрова.

Гора Риги расположена в чрезвычайно живописном месте, на границе кантонов Люцерн и Швиц. С ее вершины – Риги-Кульм, находящейся на высоте 1797 м над уровнем моря, открывается 360-градусный панорамный вид на многочисленные озера, на города Люцерн и Цуг, а также на альпийскую гряду вплоть до Бернского Оберланда.

Туристические восхождения на Риги начались очень рано, еще в 18 веке, и стали особенно популярными в 19-м. Для туристов тех времен побывать в Швейцарии и не подняться на Риги-Кульм было равносильно тому, что в наши дни оказаться в Париже и не увидеть Эйфелеву башню. Стоит напомнить, что гора Риги фигурировала в перечне мест, где побывала первая группа англичан, отправленная компанией Томас Кук в Швейцарию.



27th Augst 1891
 Ligi

Рисунок принцессы Луизы, запечатлевший подъем королевы Виктории на гору Риги. Из коллекции британской королевской семьи

На вершину Риги поднималось, пожалуй, больше именитых путешественников, чем на любую другую гору Швейцарии. Назовем, например, королеву Англии Викторию, приехавшую в Швейцарию в 1868 году в сопровождении дочери – принцессы Луизы и Джона Брауна, самого близкого друга Ее Величества на тот момент. Виктория непременно хотела подняться на Риги, причем не только ради восхода солнца, а в память об умершем муже, которого она все не могла забыть. Сентиментальная королева помнила, что принц Альберт поднялся на гору в 1837 году и привез ей сорванный на вершине цветок Альпийской розы – разновидности рододендрона, растущего в горах.

Если же говорить только о русских путешественниках, побывавших здесь на протяжении 19 – начала 20 вв., то и тут соберется неплохая компания узнаваемых лиц: Жуковский, Аксаков, Тютчев, Бунин, Чайковский, Скрябин, Сеченов, Менделеев... И это далеко не полный перечень.

Среди первых русских, поднявшихся на гору еще до строительства железной дороги, был Василий Андреевич Жуковский. В 1821 году, во время своего путешествия по Швейцарии, он совершил восхождение на Риги-Кульм и провел там ночь. Его восхищает заход солнца: «Когда солнце зашло, была чудесная минута: запад пылал и Луцернское озеро вместе с ним; в нем отражались томные башни Луцерна, и на всём противоположном небе, под снежными и мертвыми горами, розовые и фиолетовые облака, и ветер в развалинах».

Чуть позже, в 1838 году, там окажется известный русский публицист, поэт, литературный критик Константин Сергеевич Аксаков. На него вид, открывающийся с вершины, произведет не менее сильное впечатление: «Наконец, после трудного пути, уставши и раскрасневшись, взобрался я на вершину, и какой чудный вид! Озера точно были вделаны в зеленые рамы; города, деревни, леса, река Рейс – с одной стороны. Это был чудный, живой рельеф. С другой же – исполинские горы, целая гряда снегов, Юнгфрау виднелась издали».



Вот такой паровоз увидел Марк Твен, поднимаясь на вершину Риги

Накануне открытия зубчатой железной дороги на Риги поднялось – пешком или верхом – около 40 тысяч человек! После окончания строительства количество тех, кто смог подняться на вершину, значительно увеличилось. Уже в первый же год эксплуатации дорогой воспользовались 65 тысяч человек, а в 1874 году полюбоваться фантастической панорамой смогли уже более 100 тысяч путешественников! Успех был таков, что в 1875 году построили еще одну зубчатую железную дорогу – из города Гольдау.

Теперь не только вид с Риги производил впечатление, но и сама поездка по железной дороге доставляла острые ощущения. Петр Ильич Чайковский был одним из первых именитых русских, поднявшихся на вершину именно на поезде. Об этом свидетельствует дневниковая запись, сделанная в июле 1873 года в Берне: «Поездка на Рига-Кульм удачна. Железная дорога изумительна. Насилу, на наше счастье, нашли мы в переполненном отеле комнату. Вставать было тяжело. Холод пронзителен, и после восхода солнца я чувствовал себя скверно. На возвратном пути 2 ч. ждали парохода в Фитцнау и прескверно обедали».

Правда, многие по-прежнему предпочитали покорять гору пешком. К числу таких путешественников принадлежал и писатель Марк Твен. О своем восхождении на Риги в 1878 году он с большим юмором поведал в книге «Пешком по Европе»: «Мы лезли и карабкались; мы перевалили уже через 14 вершин, но каждый раз перед нами вырастала новая, такая же высокая, как и предыдущие. Пошел дождь, промочивший нас до костей; мы дрожали от внезапно наступившей стужи. Густой туман стлался под ногами; железнодорожная насыпь, на которую мы наткнулись, служила нам единственным проводником! Однажды мы попробовали было чуточку удалиться от неё в сторону, — но рассеявшийся на минуту туман, к ужасу нашему, обнаружил вдруг, что под самым нашим локтем с левой стороны разверзается пропасть, во избежание которой мы поспешно принялись разыскивать опять железнодорожную насыпь».

Во время мучительного восхождения на Риги Марк Твен увидел поезд, который поднимался по той самой зубчатой железной дороге. Это его поразило: «Около полудня мы двинулись далее и скорым, бодрым шагом устремились к вершине. Пройдя почти 200 метров, мы остановились отдохнуть; закуривая трубку, я скосил глаза немножко влево и увидел в некотором расстоянии от нас целый столб дыма, который, подобно черному червяку, лениво вползал на гору. Это мог быть только дым от какого-нибудь паровоза.



Hotels Rigi Kulm.

Engraved by A. Dittmerman Painter.

«Вид с горы был действительно грандиозен...» Так писали путешественники, поднявшиеся на Риги-Кульм. Гравюра XIX века, раскрашенная акварелью. Из коллекции автора.

Облокотившись, мы всматривались в это новое для нас зрелище горной железной дороги. Представлялось совершенно невероятным, чтобы она могла взбираться вверх прямехонько по этой наклонной, крутой, как крыша, плоскости; но, однако, это самое и происходило теперь перед нашими глазами, - живое чудо!»

Князь Алексей Петрович Мещерский, в 1843 году совершивший большое путешествие по Швейцарии и объехавший самые интересные ее места, счел, что поездка будет не полной, если он не встретит рассвет на Риги. Он с восхищением описывает встреченный там восход: «После нескольких минут нетерпеливого ожидания... все вскрикнули от удивления: вершина одной из гор загорелась, как бы объятая пламенем, и огненные струи быстро покатались по снежной поверхности - минута невыразимая! Постепенно стали показываться то голые утесы, то зеленые покатоности, и внизу открылось тринадцать озер, несколько городов и множество деревень. В объеме целого, эта картина ни с какою сравниться не может...»

Повезло насладиться необыкновенным зрелищем и другому русскому путешественнику – выдающемуся государственному и военному деятелю генерал-фельдмаршалу Дмитрию Алексеевичу Милютину. По Швейцарии он путешествовал в молодости, поэтому подъем на гору его не испугал. В своих воспоминаниях он сообщает, что отлично подготовился к восхождению и отправился на вершину в наряде «альпийских пешеходов», то есть «облачился в «холщевое платье, соломенную шляпу, толстые с подковами башмаки и взял в руки длинную альпийскую палку». Ему повезло и он смог наблюдать не только восход, но и закат солнца: «Вид с горы был действительно грандиозен...<> Все глаза были прикованы к западу по направлению спускавшегося величественно за видимый горизонт дневного светила. С закатом солнца нас обдало вдруг холодом; со дна долин поднимались клубы тумана. Все туристы спешили укрыться в тесный домик, стоявший близ вершины горы – единственный приют для путешественников. Кое-как переночевав здесь в тесноте, мы все еще до света были уже на ногах, чтобы видеть восхождение солнца. В этот момент видоизменения в освещении гор едва ли не эффектнее, чем при закате. И тут нам посчастливилось видеть эту картину во всей красоте».



Вид на гору Риги из Люцерна. Фотография начала 20 в.

Но подобная удача выпадала на долю далеко не каждого путешественника. Так, в 1900 году не повезло Ивану Алексеевичу Бунину. И это особенно обидно, поскольку он, как и Марк Твен, мужественно решил обойтись без поезда, и подъем на гору дался ему нелегко: «Страшно трудно. <> Пар от нас, мокрых как мыши, валил как от лошадей. Туман, т. е. густота облаков все росла. Прошли через мост над страшной пропастью. В 3 часа вступили в снега. Около 4 пришли в занесенный снегами, чуть

видный пятнами в тумане отель, перекусили на самую скорую руку и дальше. Зубчатая дорога, полузанесенная снегом, идет точно в небо. И все глуше и дичее становилось. <> И наконец – Риги-Кульм, высота более 2 тысяч метров. Все три гигантские отеля на этом конусе пусты, занесены снегом и едва видны в тумане. В главном нашли комнату, внизу в столовой для прислуги – печка, 3 швейцарки, налитые кровью. Обсушились, поели. И проводим долгий зимний вечер на этой высоте, в мертвой пустоте».

Бунин с другом ложатся спать, надеясь, что туман рассеется, и на следующий день они будут вознаграждены за страдания. Но погода лишь ухудшается, начинается метель. «Спали в шапках, я в пиджаке, под ногами – грелка. Проснулись в 7 ч. – туман, растет иней. Вышли из отеля – в 2 шагах ничего не видно. Подымается метель. Сидим внизу, ждем не прорвет ли туман. Жаль вида, ведь отсюда видны все Бернские Альпы!»

Бунин увидит прекрасную панораму лишь в 1937 году, когда приедет в Швейцарию с женой Верой Николаевной и вновь поднимется на Риги-Кульм.

Зубчатая железная дорога на гору Риги была одной из первых, построенных в Швейцарии. О других интересных маршрутах мы мы расскажем в следующих очерках.



Отель на Риги-Кульм и вид на Бернские Альпы. Фотография начала 20 века



Отель на Риги-Кульм и вид на Бернские Альпы. Фотография начала 20 века

[Швейцария](#)

Статьи по теме

[«Есть за границей контора Кука...»](#)

[Как Швейцария стала туристической Меккой](#)

[Кто первым приехал в Швейцарию «с целью убить время»?](#)

Source URL:

<http://www.nashagazeta.ch/news/la-vie-en-suisse/camyy-krasivyy-voskhod-solnca-v-shveytsarii>