

О светящихся кирпичях, дядюшке Руди и пятидесяти оттенках серого | Les briques qui brillent, tonton Rudi et 50 nuances du gris

Author: Леонид Слонимский, [Базель](#) , 08.03.2023.



Photo © Basel.com

Мы продолжаем знакомить вас со Швейцарией глазами архитектора Леонида

Слонимского. Сегодняшнее путешествие – в Базель.

|

Voici la suite de la série « Les impressions architecturales suisses » par Léonide Slonimsky. Notre destination d'aujourd'hui est Bâle.

Les briques qui brillent, tonton Rudi et 50 nuances du gris

Всем известно соперничество между Базелем и Цюрихом, и было бы несправедливо, рассказав о цюрихском Landesmuseum, обойти стороной базельский музей искусств Kunstmuseum Basel, тем более что создавал это здание тот же архитектурный дуэт – Christ & Gantenbein.

Базель по праву гордится тем, что на площади 37 кв км город смог вместить 37 музеев мирового класса. Музей искусств – наиболее значительный среди них, этот старейший общедоступный художественный музей в Европе хранит самую большую коллекцию произведений искусства в Швейцарии.

Как и в случае с Национальным музеем Швейцарии, проект Christ & Gantenbein – пристройка к уже существующему неоклассическому зданию 1936 года. В начале 2010-х годов постоянное приобретение новых экспонатов, а также амбициозная программа временных выставок привели к тому, что имеющееся пространство не соответствовало тогдашним и тем более будущим потребностям музея. В 2010 году был проведён международный конкурс, участие в котором приняли лучшие архитекторы мира: от OMA до САНАА (про оба эти бюро я уже упоминал в этих заметках).



© L. Slonimsky

Среди звёздных конкурсантов наиболее успешно справились со сложной двойственностью технического задания музея местные зодчие – базельцы Крист и Гантенбайн. Их проект чем-то похож на историческое здание несмотря на яркую

индивидуальность и современность. Интересная деталь: архитектором исторической части музея был Рудольф Крист, дядя Эммануэля Криста, что дало почву для слухов о nepoтизме и шуток о руке «дядюшки Руди», которая якобы помогла молодым Кристу и Гантенбайну победить в конкурсе.



© L. Slonimsky

Как и в «старом» музее, фасад пристройки намекает на классический ордер и образ

«палаццо» с его вертикальным членением здания на слои. С градостроительной точки зрения, архитекторы отреагировали на излом и пересечение улиц с помощью изломленного внутрь здания угла, создающего гостеприимный вход в музей и минипiazza перед ним.



© L. Slonimsky

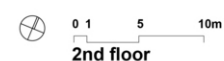
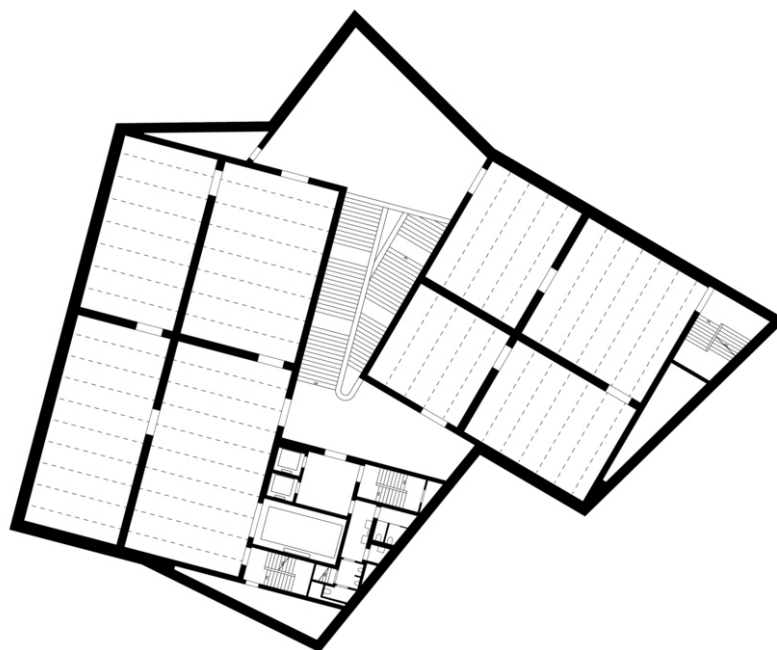
Но самое уникальное в новом здании – это фриз. Для тех, кто незнаком с архитектурными терминами, напомним, что фриз (фр. frise) — это часть архитектурного ордера, средняя часть антаблемента, расположенная между архитравом и карнизом. В ином, более широком значении и вне строгих рамок классической архитектуры — декоративная композиция в виде горизонтальной полосы или ленты, декорированной рельефом или росписью, увенчивающей или обрамляющей верхнюю часть архитектурного сооружения.



© Junilas Sanilas

Архитекторы задались задачей реально заново придумать эту достаточно традиционную архитектурную деталь, и в новом здании фриз создан из двух противоположных по смыслу и эстетике материалов: архаичного, тяжёлого и глухого кирпича и современных, лёгких светодиодных светильников. Но самое интересное – эта уникальная деталь выполняет и практическую функцию, позволяя спрятать светодиоды. От этого эффект свечения производит намного более сильное впечатление. Представьте: вы подходите к глухому серому кирпичному зданию, в котором, казалось бы, ничто не предвещает сверхсовременную интерактивность фасада. Серая кирпичная кожа однородно обволакивает форму многоугольника музея, подчеркивая его геометрию. И вдруг, в зависимости от времени суток и погоды, вы начинаете то ли слегка, то ли в полной мере осознавать, что кирпичи мерцают и сияют. Пару мгновений – и то, что казалось не то галлюцинацией, не то миражом, проявляется, и вы видите гигантские движущиеся светящиеся буквы и изображения. Вы ищете глазами луч проектора – ведь на фасаде нет ЖК-экранов! – но не находите никакого другого источника света, кроме самих кирпичей. В итоге вам приходится признаться себе, что абсолютно глухие кирпичи светятся. Как же создан такой эффект?

Фриз со светодиодной подсветкой является технологической интерпретацией своего классического аналога. Интенсивность света варьируется от яркого, мерцающего до едва уловимого. Этот эффект контролируется датчиками, установленными на крыше здания, которые измеряют освещенность окружающей среды, таким образом адаптируясь ко времени суток и погодным условиям. Светодиодные ленты не видны непосредственно с улицы, но они освещают открытую поверхность кирпичей из своего утопленного положения в пазах кирпичной кладки.



© L. Slonimsky

Эта сверхтехнологичность контрастирует с брутальной простотой общей геометрии здания, и именно этот контраст делает его типично швейцарским. Скромная наружность со сложной, дорогой и скрытой технологией внутри – что лучше иллюстрирует протестантскую культуру страны?



© L. Slonimsky

Если же говорить об интерьерах музея, то они тоже заслуживают внимания. «Больше того же самого»: таково было четкое задание музея при объявлении конкурса, из чего следовало, что заказчики хотели придерживаться традиционного типа выставочного пространства. Архитекторы решили создать тотальное пространство и играть на нюансах, поэтому я и называю концепцию этого музея «50 оттенков

серого». Соответствующую атмосферу, помимо кирпича на фасаде, создаёт серый мрамор Bardiglio десятка оттенков, серая штукатурка различных текстур, ставни, двери и другие детали из оцинкованной стали.



© Museum Basel

[швейцарская культура](#)

Source URL:

<http://www.nashagazeta.ch/news/la-vie-en-suisse/o-svetyaschikhsya-kirpichakh-dyadyushke-rudi-i-pyatidesyati-ottenkakh-serogo>