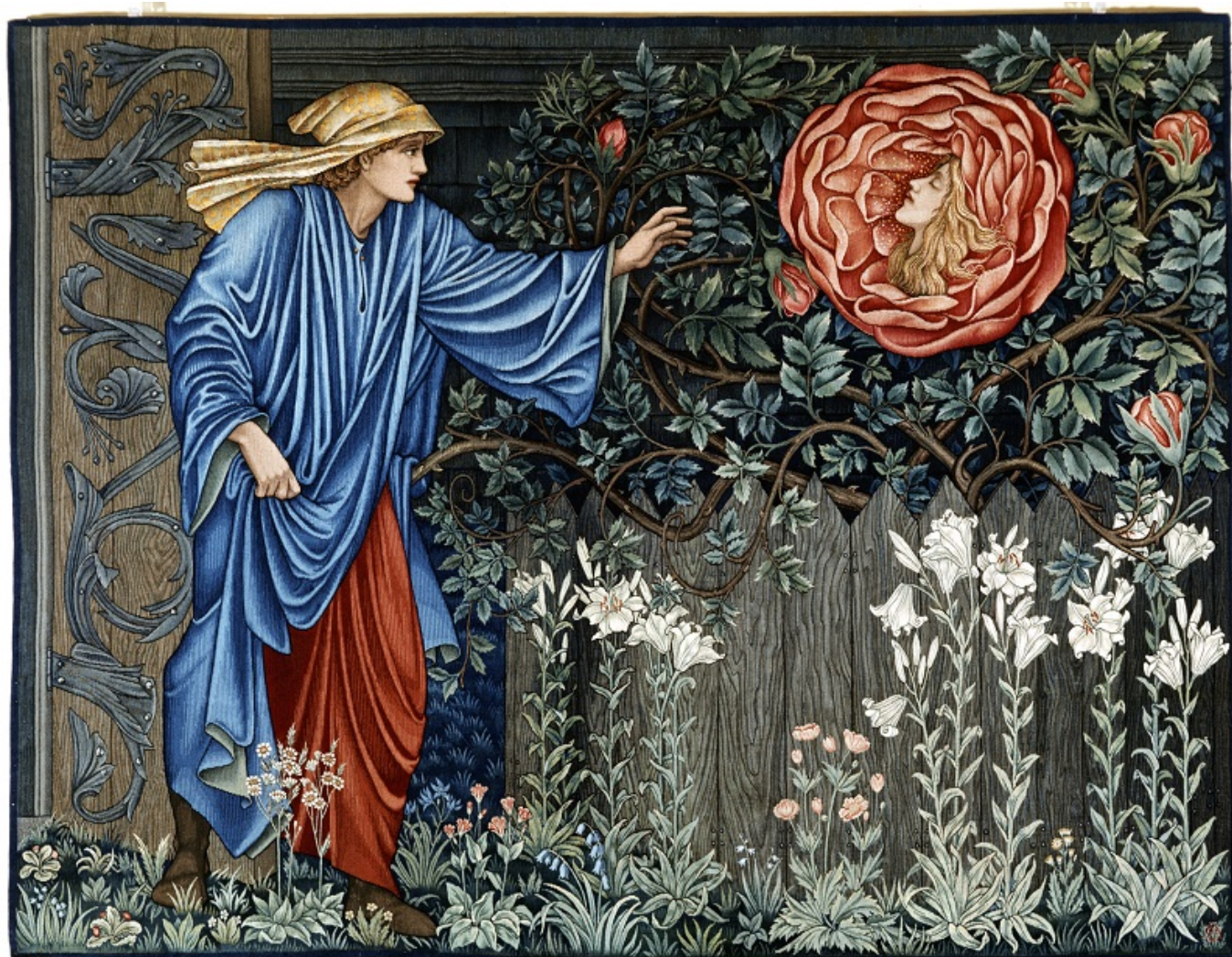


«В поисках стиля» | «A la recherche du style»

Author: Зарина Салимова, [Цюрих](#), 29.03.2018.



Гобелен «Пилигрим в саду» по рисунку Эдварда Коули Берн-Джонса, Merton Abbey, 1901. Badisches Landesmuseum Karlsruhe

Швейцарский национальный музей приглашает отправиться в путешествие по Европе и Швейцарии второй половины XIX века и узнать, как поиски нового стиля повлияли на интерьеры, предметы быта, живопись и архитектуру того времени.

|

Le Musée national suisse invite à faire le voyage dans le temps à travers l'Europe et la Suisse de la deuxième moitié du XIXe siècle et découvrir la quête stylistique qui a bouleversé les intérieurs, les objets du quotidien, la peinture et l'architecture de l'époque.

«A la recherche du style»

В 1851 году в Лондоне состоялась первая Всемирная выставка, ознаменовавшая собой начало новой эпохи, когда пароходы, паровозы, телеграф, электричество, трамваи и автомобили до неузнаваемости изменили мир. С 1850 по 1900 годы продолжался период поиска новых предметных форм и, если говорить шире, нового стиля в архитектуре, технике, ремеслах, искусстве и дизайне. Этим пяти десятилетиям и посвящена выставка в Швейцарском национальном музее.

Промышленная революция, в первую очередь, повлияла на облик городов, которые в середине XIX века начали приобретать современный вид. Барон Осман перекроил Париж, проложив широкие проспекты и, как выразился Эмиль Золя, разрубив город саблей на куски. Примеру префекта Сены и «человека-бульдозера» последовали в Вене, где на месте старых крепостных стен построили Рингштрассе – бульвар с особняками и величественными общественными зданиями. В Лондоне проложили первую линию метро, в Нью-Йорке возвели Бруклинский мост, а в Цюрихе архитектор Готфрид Земпер соорудил главное здание Политеха. В первом выставочном зале вместе с чертежами и фотографиями можно увидеть уникальную интерактивную инсталляцию: пиксели и точки складываются на экране в изображения разных достопримечательностей. Миллениалам, наверняка, понравится.

С развитием железных дорог в городах появляются вокзалы – просторные, широкие, с высокими стеклянными крышами и металлическими перекрытиями. В целом, стекло, бетон и металл постепенно становятся главными строительными материалами. Вдоль улиц пролегают первые трамвайные пути и возводятся фонарные столбы. Вместе с повозками все чаще можно увидеть велосипедистов и автомобилистов. Перенестись в ту эпоху очень просто: выставочное пространство преобразовано в городскую улицу с фотографиями фасадов по обеим сторонам, ретро-велосипедами и реконструированным автомобилем марки Benz.

Из этой импровизированной улицы посетитель словно попадает внутрь дома и может увидеть, как прогресс изменил быт людей. Электрификация сделала возможной появление таких предметов, как телефон, утюг, холодильник, лифт. Новые технологии деревообработки позволяют гнуть дерево – появляются мебельные гарнитуры с плавными и округлыми линиями. С изобретением искусственных волокон меняются ткани: одежда стоит дешевле, портьеры могут быть самых разных оттенков, а скатерти теперь отстирываются проще.

Тогда же инженеры стали задумываться над тем, как совместить функциональность и красоту. Стало понятно, что техническими и эстетическими вопросами должны заниматься разные люди. Поэтому открываются первые профессиональные школы прикладных искусств, где учат дизайну, т.е. созданию красивых вещей. Только в Швейцарии появились сразу три таких учебных заведения – в Санкт-Галлене (1867 год), Ла-Шо-де-Фоне (1873 год) и Люцерне (1877).

При этом, само понятие красоты постоянно менялось, и эти изменения можно

отчетливо проследить в живописи. Исключительно под картины отведен пурпурный салон, в котором полотна развешены по направлениям: реализм, ориентализм, импрессионизм, символизм, югендстиль. Изюминка этого эклектичного собрания – прерафаэлитский портрет Данте Габриэля Россетти. Как известно, течение прерафаэлитов возникло как протест против академических догм и условностей викторианской эпохи, т.е. было отличным примером поисков нового стиля.

По своим масштабам выставка в Цюрихе – огромная. На ней собраны 300 очень разных экспонатов – предметы мебели, домашняя утварь, эскизы, текстиль, обои, планы городов, фотографии, картины, рекламные плакаты. На выходе не покидает странное чувство: то ли чего-то не хватило, то ли, наоборот, всего было слишком много. Этот винегрет из фотографий недостроенной Эйфелевой башни, готических эскизов руки молодого Ле Корбюзье, девиц Ходлера и лионских гобеленов переварить не очень просто.

Однако дело в том, что вторая половина XIX века такой и была – нестройной, какофоничной, разрозненной и противоречивой. Ведь это было время поисков, когда разные стилевые направления сменяли друг друга, не успев зародиться, а художники постоянно пробовали что-то новое. И тут становится понятно, как много общего у нас с той эпохой. Если цель кураторов была в том, чтобы передать ее эклектичность и непостоянство и показать ее связь с сегодняшним днем, то они ее достигли.

Выставка проходит в Швейцарском национальном музее до 15 июля. Подробная информация о часах работы и стоимости билетов - на [сайте](#) музея.

[культура Швейцарии](#)

Source URL: <http://www.nashagazeta.ch/news/style/v-poiskah-stilya>