

## Таинственный остров на Женевском озере | The mysterious island on the lake of Geneva

Author: Иван Грезин, [Лозанна](#) , 31.01.2012.



Остров на Женевском озере (Фото Google Images)

Посреди зимы принято писать про таинственные земли и экзотические острова. И мы тоже предлагаем вам совершить путешествие на «самый маленький из таинственных островов», как его когда-то назвали в одной статье — площадью всего в 40 квадратных метров.

|  
We invite you to visit the smallest of all the mysterious islands whose surface is only 40

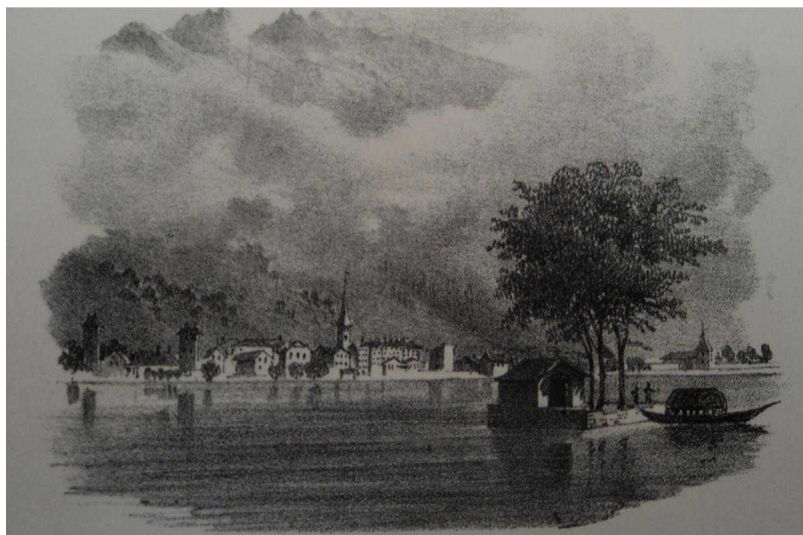
sq.m.

## The mysterious island on the lake of Geneva

Это необычное место расположено в восточной оконечности Женевского озера, на границе территориальных вод Швейцарии, на стыке коммун Вильнев и Новиль. Все, кто путешествовал по озеру или вдоль его берегов в этих краях, видели возвышающиеся над водами ветви огромного дерева. Дерево это растет на клочке земли под названием остров Пе (Peilz) — территории кантонального подчинения кантона Во.

Эти 40 квадратных метров суши насыщены таким количеством легенд — когда возник остров, кому он принадлежал, кто и когда посадил на нем дерево — что остров Пе по праву можно именовать «таинственным».

На первый взгляд, никакой романтики нет. Остров Пе, который под своим нынешним названием впервые упоминается в 1853 году, по свидетельству специалистов, - естественный остров на Лемане. Существовавшую на этом месте с незапамятных времен скалу с конца XVIII века укрепляли каменной кладкой.



Вильнев и остров Пе в середине XIX века. Из книги Villeneuve. Promenade dans son histoire. Villeneuve, 1991

Документально подтверждено, что в 1851 году на острове были посажены три платана, и дожившее до настоящего времени дерево, видимо, и есть одно из посаженных 160 лет назад. Однако, имеются свидетельства, что деревья на острове росли уже и раньше. В «Шильонском узнике» Байрон вложил в уста своего героя такие слова:

*«И я заметил островок:  
Прекрасен, свеж, но одиноч  
В пространстве был он голубом;  
Цвели три дерева на нем...»*

В XVI веке, во времена шильонского узника Франсуа Бонивара, остров был, судя по всему, голой скалой: никаких деревьев там не было; да и сам остров Бонивар из своего подземелья никак не мог наблюдать. Но вот Байрон в момент написания поэмы в 1816 году уже вполне мог видеть кроны деревьев.

Деревья на острове высаживались не для будущих красивых открыток. Их высокие ветви служили прекрасным маяком для всех женевских, водуазских и савойских торговых судов, шедших в эту часть озера, изобилующую мелями. Высадкой деревьев на острове, строительством и реконструкцией укреплений занималась семья именитых горожан Перре (Perret) из Вильнева. Финансировались работы по подписке, причем просьбы о взносах распространялись, прежде всего, среди леманских судовладельцев.

И тут начинаются мифы. Видимо для того, чтобы не обделять такое красивое место романтической легендой, в середине XIX века, на подъеме в Швейцарии туризма, и прежде всего туризма британского, рождаются замысловатые истории, почему-то связанные именно с Туманным Альбионом. Вдруг оказывается, что остров был якобы насыпан, а дерево посажено некоей безутешной английской девицей, жених которой утонул во время купания, и тело утопленника нашли именно на месте острова Пе... Дальше - больше: вскоре после этого случая Федеральный совет Швейцарии якобы подарил



Карл Александрович Перре (1853-1930). Из книги *Almanach généalogique suisse*. Vol. IX. Zurich, 1953

остров британской короне, но королева Виктория, получив от кантона предписание заполнить налоговую декларацию за новую территорию, приказала вернуть остров Швейцарии... Все это — полная выдумка, но, тем не менее, такие истории продолжают как ни в чем не бывало возникать в разных статьях.

Фантазия творителей легенд не стояла на месте. Банальная, если не сказать скучная, история семьи Перре, которая обустроивала остров ради торгового судоходства по озеру, превратилась в XX веке у некоторых потомков Перре в семейную легенду, героиней которой стала реально существовавшая английская супруга одного из членов семейства. Уроженка острова Гернси Анна Элизабет де Хэвилланд (de Navilland), якобы и посадила на острове Пе дерево, но уже в память не о погибшем возлюбленном, а о рано умершей дочери...

Но самое любопытное для нас состоит в том, что следующее после Анны Элизабет и ее мужа Франсуа поколение семьи Перре, строителей острова и на деле, и в легендах, крепко связало свою жизнь с Россией. Луи Александр Перре, сын Франсуа и Анны, обосновался в Финляндии, где был школьным учителем. Один из его родившихся в Выборге сыновей, Карл Александрович Перре, более четверти века преподавал французскую словесность в Императорском Александровском Лицее, а Лев Александрович был талантливым горным инженером-изобретателем, служившим на многих золотых приисках в Сибири и на Дальнем Востоке (его усилиями в России начали применяться драги). Лев Карлович Перре, сын Карла Александровича, связал свою жизнь с морем и погиб вдали от родных Лемана и Балтики: выпускник Лицея, он был вахтенным начальником на крейсере «Пересвет», который в декабре 1916 года подорвался на германской мине у Порт-Саида, по выходе из Суэцкого канала...

Это только часть подлинной истории острова, туристической достопримечательности, воспроизведенной на множестве открыток, и людей, с ним связанных. И истории эти были подчас куда более увлекательными, чем те, что рассказаны в легендах о таинственном острове Пе.



[озера швейцарии](#)

---

**Source URL:**

<http://www.nashagazeta.ch/news/la-vie-en-suisse/tainstvennyy-ostrov-na-zhenevskom-ozere>