

Неожиданная средневековая находка в Мутье | Une découverte surprenante sous les pavés de Moutier

Author: Ольга Юркина, [Мутье](#) , 28.07.2010.



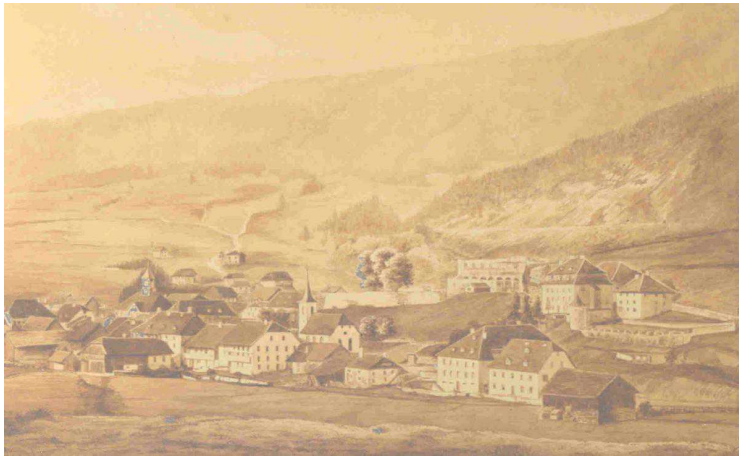
Мутье, Hôtel de Ville, старинная фотография (moutier.ch)

Под мостовой старинного центра города археологи обнаружили остатки средневековой церкви, граничащей с деревянной постройкой неизвестного происхождения: приоткроют ли детальные раскопки тайные странички истории Мутье?

| Les archéologues ont trouvé les vestiges d'un édifice qui pourrait être une église médiévale. Une autre construction en bois, découverte à côté, pose encore plus d'énigmes.

S'agit-il des traces inconnues dans l'histoire de Moutier? Une découverte surprenante sous les pavés de Moutier

История Мутье, расположенного в самом сердце Бернской Юры, восходит к раннему Средневековью: официально она начинается с основания около 640 года аббатства Мутье-Гранваль монахами Жерменом де Трев и Рендольдом, последователями ирландского паломника Святого Колумба. Постепенно монастырь превратился в интеллектуальный и культурный центр региона, по значению несколько не уступающий аббатству Санкт-Галлен, также основанному одним из сподвижников ирландского святого. Остатки монастыря были обнаружены в 2008 году во время санитарных работ на центральной улице города и сразу же привлекли внимание археологов. В отличие от соседней улице Prévôté, практически полностью перекопанной на протяжении прошедших веков и потому не оправдавших надежды ученых на археологические находки, в одном из центральных переулков обнаружили целые слои, богатые историческими открытиями: объекты из керамики, стекла и дерева, а также останки животных. Во время первого обследования – на глубине до 40 сантиметров, археологи обнаружили и руины конструкций, предположительно относящихся к эпохе Средневековья.



Старинный Мутье (moutier.ch)

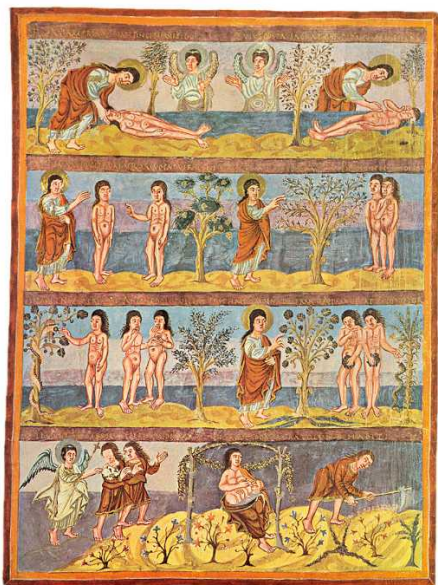
Все ценные с точки зрения истории экспонаты были сконцентрированы в северной части улицы, на которой Археологическая служба кантона Берн и решила провести дополнительные раскопки. Главной находкой на данный момент остается каменное укрепление шириной 66 сантиметров, напоминающее боковую стену готической постройки. Тем более что в восточной части стена переходит в архитектурный элемент, по форме напоминающий абсиду, что позволило археологам предположить существование в этом месте церкви.

Здание, фундамент которого сохранился всего по двум осям, на север вытягивается под Ресторан du Soleil, а на западе проходит под мостовой улицы Hôtel-de-Ville. Небольшое каменное укрепление, обнаруженное на предполагаемом уровне клироса, могло бы служить фундаментом для алтаря. Некоторые другие особенности расположения и конструкции здания подтверждают тот факт, что речь идет о некогда существовавшей в этом месте церкви. По обнаруженным на данный момент следам археологи предполагают, что размеры постройки составляли примерно 6,5 метров в ширину и 7 метров в длину.

Если не остается никаких сомнений в том, что строительство здания восходит к Средним векам, то точные даты пока остаются неизвестными, как и причины, по

которым оно было заброшено. Археологи не могут с уверенностью определить и назначение постройки. Скромные размеры и организация пространства указывает на сходство с другими средневековыми церквями – гипотеза, нуждающаяся в подтверждении.

В недоумение ставит археологов еще одна постройка, обнаруженная на востоке от церкви. Речь идет о деревянном здании примерно 7 метров в длину, от которого сохранились три стены. Остатки обвязки и настила из дерева предоставляют археологам ценные сведения, но не позволяют судить о назначении постройки. Речь может идти как о небольшом жилом помещении, так и о пристройке или совершенно обособленном помещении.



Библия Алкуина из Мутье-Гранваля, *Biblia magna* (moutier.ch)

Деревянные остатки, относительно хорошо сохранившиеся, позволят сделать дендрохронологический анализ и точно определить возраст строения. На данный момент, изучив кадастровые планы, археологи установили, что здание было заброшено с 1850 года, что касается даты возникновения, то все указывает на эпоху раннего средневековья.

Будущие исследования покажут, были ли и каким образом связаны две новые археологические находки с аббатством Мутье-Гранваль, от которого сохранилась только часовня Шальер, украшенная редкими фресками XI века и Библия Алкуина, ученого и поэта при дворе Карла Великого, хранящаяся в Британском музее Лондона. По предположениям ученых, этот редкий экземпляр, созданный и украшенный миниатюрами в Туре, был подарен монастырю Мутье графом Лютфридом Турским, который был собственником аббатства в IX веке. Прежде чем попасть в Лондон, Библия, обнаруженная в XIX веке в Делемоне, много путешествовала по Франции, Германии и Швейцарии. Антиквар из Базеля по фамилии Шпейр-Пассаван доказал, что ценная книга была создана рукой самого Алкуина, одного из вдохновителей Каролингского Возрождения и аббата монастыря Святого Мартина в Туре, и подарена Карлу Великому на Рождество 800-го года. Но это уже совсем другая история...

[мутье](#)

[бернская юра](#)

[памятники культуры](#)

[достопримечательности швейцарии](#)

Статьи по теме

[8000 лет назад в Сионе](#)

[Швейцарские археологи откопали замок императора Оттона I и ванну Наполеона III
Около Биля раскопали римский порт](#)

Source URL:

<http://www.nashgazeta.ch/news/culture/neozhidannaya-srednevekovaya-nahodka-v-mute>